

БИЗНЕС ПЛАН
ЗА РАЗВИТИЕ НА ДЕЙНОСТТА НА
„ВОДОСНАБДЯВАНЕ И
КАНАЛИЗАЦИЯ“ ООД ГР. ИСПЕРИХ
КАТО ВИК ОПЕРАТОР
ЗА ПЕРИОДА 2027-2031 Г.

Форматът и структурата на текстовата част на бизнес плана е в съответствие с изискванията на Наредбата за регулиране на качеството на водоснабдителните и канализационните услуги (НРКВКУ, обн. ДВ, бр. 6 от 2016 г.) и Указанията за прилагане на НРКВКУ за регулаторния период 2027-2031 г., приета с Решение № У-1 от 16.07.2025 г. на КЕВР

ВЪВЕДЕНИЕ

Бизнес плана за развитие на дейността на „Водоснабдяване и канализация“ ООД гр. Исперих за периода 2027-2031 г. е изготвен в изпълнение на чл.10 от Закона за регулиране на водоснабдителните и канализационните услуги при спазване на изискванията на следните нормативни документи:

- Наредба за регулиране на качеството на водоснабдителните и канализационните услуги;
- Наредба за регулиране на цените на водоснабдителните и канализационните услуги;
- Указания за прилагане на Наредба за регулиране на качеството на водоснабдителните и канализационните услуги за регулаторния период 2027-2031 г., приети с решение № У-1 от 16.07.2025 г. на КЕВР.
- Указания за образуване на цените на ВиК услуги, чрез метода „горна граница на цени“ за регулаторния период 2027-2031 г., приети с решение № У-2 от 16.07.2025 г. на КЕВР. През регулаторния период, усилията на дружеството ще бъдат фокусирани в изпълнението на мероприятия, които следва да доведат до:
 - изготвяне на пълен подземен кадастър
 - подмяна на най-амортизираните дълготрайни активи;
 - намаляване на общите загуби на вода;
 - увеличение на събираемостта на вземанията;
 - намаляване на неотчетените водни количества

I. ОБЩА ЧАСТ

1. ДАННИ ЗА ВИК ОПЕРАТОРА

1.1. ОБЩИ ДАННИ ЗА ДРУЖЕСТВОТО

Дружеството е дружество с ограничена отговорност - „Водоснабдяване и канализация” („ВиК” ООД) със седалище и адрес на управление в гр. Исперих ул. „Боровец” № 1.

Вписано от Разградски окръжен съд в Регистъра за търговски дружества по ф. д. №38/1991 г.

Единният идентификационен номер на дружеството е – 826043803.

Регистрация по Закона за защита на личните данни - № 3-1038789

Регистрация в Агенцията по вписванията с удостоверение № 20080227115003 от 27.02.2008 г.

Предметът на дейност на дружеството е: „Водоснабдяване, канализация, пречистване на водите и инженерингови услуги в страната и чужбина”.

1.1.1. Услуги, предоставяни от ВиК оператора

„Водоснабдяване и канализация“ ООД гр. Исперих предоставя само услугата доставяне на вода на потребителите.

1.1.2. Модел на управление - кратко описание на текущото състояние от гледна точка на управлението на дружеството - договор (с асоциация по ВиК, концесионен), структура на капитала, организационна структура

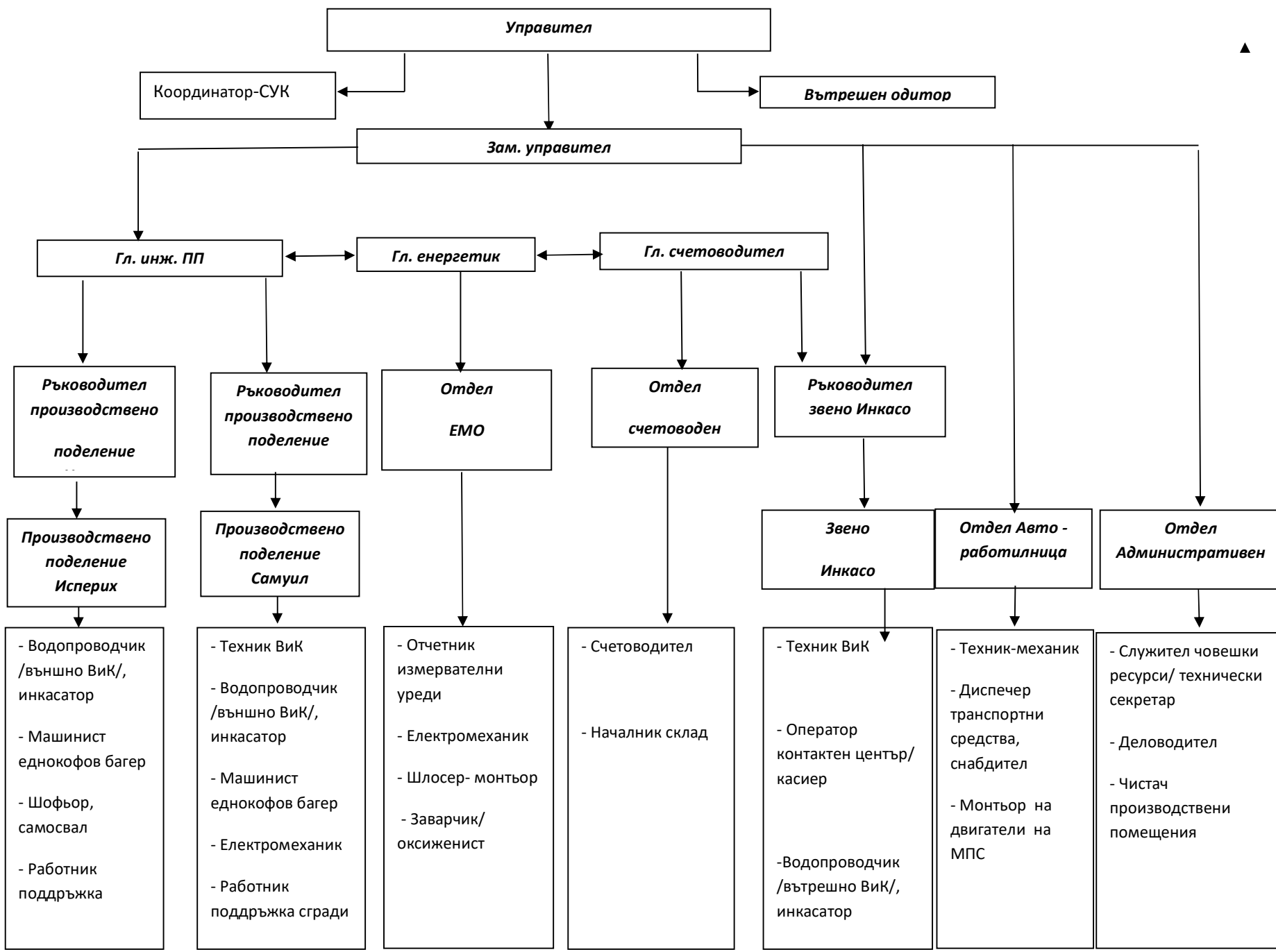
Орган на управление на дружеството е Общо събрание на съдружниците. Дружеството се представлява и управлява от Управител – Веселин Огнянов Джукелов въз основа на Решение на Общо събрание на съдружниците, което обстоятелство е вписано в Търговския регистър на 07.11.2024 г.

Капиталът е в размер на 77 222 лв., разпределен в 7 722 дяла, по 10 (десет) лв. всеки от тях.

Дяловете са разпределени между съдружниците както следва:

Държавата в лицето на „Български ВиК Холдинг“ ЕАД	3938 дяла	51 %
Община Исперих	2085 дяла	27 %
Община Завет	1004 дяла	13 %
Община Самуил	695 дяла	9 %

„Водоснабдяване и канализация“ ООД гр. Исперих няма сключен договор с Асоциация по ВиК с обособена територия, обслужвана от „Водоснабдяване и канализация“ ООД гр. Исперих.



Управител

Координатор-СУК

Вътрешен одитор

Зам. управител

Гл. инж. ПП

Гл. енергетик

Гл. счетоводител

Ръководител производствено подделение

Ръководител производствено подделение

Отдел ЕМО

Отдел счетоводен

Ръководител звено Инкасо

Производствено подделение Исперих

Производствено подделение Самуил

Звено Инкасо

Отдел Авто-работилница

Отдел Административен

- Водопроводчик /външно ВиК/, инкасатор
- Машинист еднокофов багер
- Шофьор, самосвал
- Работник поддръжка

- Техник ВиК
- Водопроводчик /външно ВиК/, инкасатор
- Машинист еднокофов багер
- Електромеханик
- Работник поддръжка сгради

- Отчетник измервателни уреди
- Електромеханик
- Шлосер-монтьор
- Заварчик/оксиженист

- Счетоводител
- Началник склад

- Техник ВиК
- Оператор контактен център/касиер
- Водопроводчик /вътрешно ВиК/, инкасатор

- Техник-механик
- Диспечер транспортни средства, снабдител
- Монтьор на двигатели на МПС

- Служител човешки ресурси/технически секретар
- Деловодител
- Чистач производствени помещения

1.1.3. Обслужвана територия (площ, населени места, експлоатационни райони)
„Водоснабдяване и канализация“ ООД гр. Исперих обслужва населението на територия на община Исперих и община Самуил. Обособени са следните водоснабдителни системи по райони и общини за планиране и отчитане дейността на дружеството:

А. Експлоатационен район Исперих:

1. Водоснабдителна система (ВС) Исперих, включваща: помпена станция (ПС) „М. Поровец“, ПС „Драгомъж“, ПС „Исперих“ – подаващи вода за населени места: гр. Исперих и селата: М. Поровец, Драгомъж и Лъвино.
2. Водоснабдителна система Лудогорци, включваща ПС „Лудогорци“ – подаваща вода за селата: Лудогорци, Йонково, Малко Йонково и Старо селище.
3. Водоснабдителна система Голям Поровец, включваща ПС „Г. Поровец“- подаваща вода за село Г. Поровец.
4. Водоснабдителна система Райнино, включваща ПС „Райнино“ - подаваща вода за с. Райнино.
5. Водоснабдителна система Димитрово, включваща ПС „Димитрово“ – подаваща вода за селата: Свещари, Вазово, Коневево, Яким Груево, Китанчево, Тодорово, Делчево, Печеница, и при необходимост за с. Средоселци.
6. Водоснабдителна система „Подайва“, включваща ПС „Подайва“ - подаваща вода за селата: Подайва, Средоселци и Къпиновци.
7. Водоснабдителна система „Духовец“, включваща ПС „Духовец“, подаваща вода за с. Духовец.

Б. Експлоатационен район Самуил:

1. Водоснабдителна система Самуил, включваща ПС „Фаика“, ПС „Голям извор“ и ПС „Самуил“ – подаваща вода за с. Самуил и селата: Голям извор, Желязковец, Богомилци.
2. Водоснабдителна система „Голяма вода“, включваща ПС „Голяма Вода“, ДС „Голяма Вода“, ПС „Хърсово“, ПС „Владимировци“ и ПС „Здравец-Белинци“ – подаваща вода за селата: Голяма вода, Кара Михал, Богданци от р-н Самуил и Бърдоква от р-н Исперих, Владимировци, Ножарово, Хърсово, Здравец от р-н Самуил и Белинци от р-н Исперих.
3. Водоснабдителна система “Пчелина”, включваща ПС “Пчелина” – подаваща вода за с. Пчелина.
4. Водоснабдителна система “Кривица” – подаваща вода за с. Кривица.
5. с. Хума, получаваща вода, закупена от “Водоснабдяване - Дунав” ЕООД гр. Разград.

1.2. ОПИСАНИЕ НА ВИК СИСТЕМИТЕ – ВОДОСНАБДЯВАНЕ

1.2.1. Водоизточници

Дружеството експлоатира 34 бр. подземни водоизточника - тръбни кладенци, шахтови кладенци и каптажи.

1.2.2. Разрешителни за водоземане - №, дата на издаване, срок на валидност

№	Водоизточник	№ разрешително	дата на издаване	срок на валидност
1	КИ -Малък Поровец	11 510 053	07.05.2007г.	07.05.2027г.
2	КИ- Драгомъж	11 510 065	01.06.2007г.	01.06.2027г.
3	Ш. Кл. 1 -Драгомъж	11 510 048	24.04.2007Г.	24.04.2032г.
4	Ш. Кл. 2 -Драгомъж			
5	Тр.Кл. -Исперих	11 510 017	05.04.2007г.	05.04.2032г.
6	Ш. Кл.- Лудогорци	11 510 028	12.04.2007Г.	12.04.2032г.
7	Тр. Кл. -Лудогорци			
8	Тр. Кл. -Лудогорци /ДС/	11 510 064	01.06.2007г.	01.07.2032г.
9	Тр.Кл. - Голям Поровец	11 511 098	09.08.2016г.	09.08.2041г.
10	Тр. Кл. -Райнино	11 510 478	26.02.2010г.	26.02.2035г.
11	Ш.Кл. -Димитрово 2	11 510 050	24.04.2007г.	24.04.2032г.
12	Ш.Кл. -Димитрово 3			
13	Ш.Кл. -Димитрово 4			
14	Тр. Кл. -Подайва	11 510 477	26.02.2010г.	26.02.2035г.
15	Тр. Кл. -Духовец	11 510 476	26.02.2010г.	26.02.2035г.
16	КИ -Фаика	11 510 820	17.12.2012г.	17.12.2027г.
17	Ш. Кл. -Дервента	11 510 821	17.12.2012г.	17.12.2037г.
18	КИ -Голям Извор	11 510 018	05.04.2007г.	05.04.2027г.
19	КИ -Хвойна 1	11 510 883	08.10.2013г.	08.10.2028г.
20	КИ -Хвойна 2			
21	КИ -Баба Дочка	11 510 935	28.01.2014г.	28.01.2027г.
22	КИ -Степана	11 510 818	17.12.2012г.	17.12.2027г.
23	КИ -Черен кайнак			
24	КИ -Шанлъка	11 510 934	28.01.2014г.	28.01.2027г.
25	КИ -Гюрлюкчана	11 510 819	17.12.2012г.	17.12.2027г.
26	Тр.Кл.-ТКР-2ХГоляма вода	11 510 049	24.04.2007г.	24.04.2032г.
27	Ш. Кл.- Владимировци	11 510 817	17.12.2012г.	17.12.2037г.

28	Ш.Кл. Лудния/Хърсово	11 510 894	08.11.2013г.	08.11.2038г.
29	Тр.Кл. -Здравец	11 510 824	16.01.2013г.	16.01.2038г.
30	Тр.Кл.-Пчелина	11 510 893	06.11.2013г.	06.11.2038г.
31	Тр. Кл. Кривица	11 510 569	11.10.2010г.	06.03.2036г.
32	КИ-Кривица-ШК	11 510 896	11.11.2013г.	11.11.2038г.
33	КИ-Кривица-1	11 510 875	26.08.2013г.	26.08.2028г.
34	КИ-Кривица-2	11 510 876	26.08.2013г.	26.08.2028г.

1.2.3. Санитарно охранителни зони

Повечето водоизточници са с учредени санитарно охранителни зони. Тези, които са без, са с входираны заявления в БД гр. Плевен.

№	Водоизточник	№ на разрешително	Заповед за учредяване на санитарно-охранителна зона	Подадени заявления за учредяване на санитарно охранителна зона
1	КИ Малък Поровец	11510053	№СОЗ-214/ 04.03.2009г.	
2	КИ Драгомъж	11510065	№СОЗ-241/ 30.11.2009г.	
3	ШК1 Драгомъж	11510048	№СОЗ-239/ 30.11.2009г.	
4	ШК2 Драгомъж	11510048	№СОЗ-240/ 30.11.2009г.	
5	ТК Р144х Исперих	11510017	№СОЗ-215/ 16.03.2009г.	
6	ТК ЕК2 Лудогорци	11510028	№СОЗ-237/ 16.11.2009г.	
7	ШК1 Лудогорци	11510028	№СОЗ-237 /16.11.2009г.	
8	ТК1 Лудогорци	11510064	№СОЗ-238/ 23.11.2009г.	
9	ТК Голям Поровец	11511098	№СОЗ-318/ 10.10.2011г.	
10	ТК Райнино	11510478		изх. № 234-3/ 07.03.2011г.
11	ШК2 Димитрово	11510050	№СОЗ-216/ 23.03.2009г.	
12	ШК3 Димитрово	11510050	№СОЗ-216/ 23.03.2009г.	
13	ШК4 Димитрово	11510050	№СОЗ-216/ 23.03.2009г.	

14	ТК Подайва	11510477		изх. №234-1/ 07.03.2011г.
15	ТК Духовец	11510476	№СОЗ-418/ 11.04.2014г.	
16	КИ Фаика	11510820	№СОЗ-457/ 27.03.2015г.	
17	ШК Дервента	11510821	№СОЗ-450/ 21.03.2015г.	
18	КИ Голям Извор	11510018	№СОЗ-213/ 12.02.2009г.	
19	КИ Хвойна1	11510883		изх. № 826 / 24.10.2013г.
20	КИ Хвойна2	11510883		изх. № 826 / 24.10.2013г.
21	КИ Баба Дочка	11510935		изх. № 115/ 11.02.2014г.
22	КИ Степана	11510818	№СОЗ-452/ 21.03.2015г.	
23	КИ Черен кайнак	11510818	№СОЗ-453/ 21.03.2015г.	
24	КИ - Шанлъка	11510934		изх. № 114/ 11.02.2014г.
25	КИ Гюрлюкчана	11510819	№СОЗ-449/ 21.03.2015г.	
26	ТК Р-2 Голяма вода	11510049	№СОЗ-217/ 30.03.2009г	
27	ШК Владимировци	11510817	№СОЗ-451/ 21.03.2015г.	
28	ШК Лудния	11510894	№СОЗ-416/ 11.04.2014г.	
29	ТК Здравец	11510824	№СОЗ-456/ 27.03.2015г.	
30	СК Пчелина	11510893	№СОЗ-417/ 11.04.2014г.	
31	ТК Р-130х Кривица	11510569	№СОЗ-420/ 29.04.2014г.	
32	ШК Кривица	11510896	№СОЗ-413/ 10.04.2014г.	
33	КИ1 Кривица	11510875		изх. № 748 / 11.10.2013г.
34	КИ1 Кривица	11510876	№СОЗ-415/ 10.04.2014г.	

1.2.4. Съоръжения за пречистване на питейна вода
„ВиК” ООД гр. Исперих не експлоатира и не поддържа ПСПВ.

1.2.5. Довеждащи съоръжения

Дружеството доставя вода до потребители на ВиК услуги в 38 населени места в две общини от област Разград по 179,509 км довеждащи водопроводи.

Исперих	ВЪНШНА МРЕЖА				
	стомана	чугун	АЦ	ПЕВП	
до 60	18,927	4,195	17,1952	0	40,3172
1961-1970	0	0	9,129	0	9,129
1971-1980	0	0	8,240	0	8,240
1981-1990	20,884	0,570	8,279	0	29,733
1991-2000	2,7029	0	0	2,36452	5,067
2001-2010	0,430	0	0	2,074	2,504
2011-2020	0	0	0	2,221	2,221
2021-2024	0	0	0	0	0
общо за Исперих	42,9439	4,765	42,8432	6,65952	97,211
Самуил					
до 60	11,569	14,4185	10,091	0	36,0785
1961-1970	0,849	0	7,573	0	8,422
1971-1980	0,013	0,480	6,749	0	7,242
1981-1990	3,740	0	23,981	0	27,721
1991-2000	0	0	0	0	0
2001-2010	0	0	0	0	0
2011-2020	0	0	0	2,834	2,834
2021-2024	0	0	0	0,48	0,48
общо за Самуил	16,171	14,8985	48,394	3,314	82,2975
ОБЩО ЗА „ВиК” ООД гр. Исперих	59,115	19,663	91,237	9,97352	179,509

1.2.6. Разпределителна мрежа

Добитата питейна вода достига до потребителите, чрез вътрешна водопроводна мрежа с дължина 362,629 км.

Експлоатационното състояние на разпределителната водопроводна мрежа не е добро поради използваните в миналото материали (стомана и етернит) и моралното и физическото остаряване, което предизвиква чести аварии или слабо налягане в следствие на недостатъчна проводимост на тръбите.

Исперих	ВЪТРЕШНА МЕРЖА					
	стомана	чугун	АЦ	поцинкована стомана	ПЕВП	
до 60	32,490	4,335	53,491	4,445	0	94,761
1961-1970	0,438	0	105,698	1,101	0	107,237
1971-1980	0	0	36,248	0	0	36,248
1981-1990	0,130	0	1,475	0	0	1,605
1991-2000	0	0	0	0	0	0
2001-2010	0	0	0	0	2,0795	2,0795
2011-2020	0	0	0	0	7,38416	7,38416
2021-2024	0	0	0	0	0	0
общо за И-х	33,058	4,335	196,912	5,546	11,3434	249,912
Самуил						
до 60	12,822	5,205	11,599	1,062	0	30,688
1961-1970	0	0	51,414	0,134	0	51,548
1971-1980	0	0	26,903	0,082	0	26,985
1981-1990	0	0	0	0	0	0
1991-2000	0	0	0	0	0	0
2001-2010	0	0	0	0	2,270	2,270

2011-2020	0	0	0	0	0,920	0,920
2021-2024	0	0	0	0	0	0
общо за С-л	12,822	5,205	89,916	1,278	3,190	112,717
ОБЩО ЗА „ВиК“ ООД гр. Исперих	45,880	9,540	286,828	6,824	13,557	362,629

Обобщено данните за водопроводната мрежа, експлоатирана от дружеството, изглеждат по следния начин:

	Довеждащи водопроводи (километри)	Разпредели телни водопроводи (километри)	Общо (километри)	% от общата дължина
	1	2	3	4
Обща дължина на водопроводната мрежа към 31.12.2024г.	179,987	362,629	542,616	100
<i>Водопроводна мрежа по материал на тръбите</i>				
Етернитови тръби	91,2372	286,828	378,0652	69,67
Стоманени тръби	59,1149	45,88	104,9949	19,35
Поцинковани	0	6,824	6,824	1,26
Чугунени	19,6635	9,54	29,2035	5,38
РЕ /полиетиленови/	9,97152	13,557	23,528	4,34

Видно от приложената таблица близо 70 % от водопроводите, експлоатирани от дружеството са етернитови тръби, които са физически и морално остарели. Това от своя страна води до завишен брой аварии и съпътстващата ги финансова обремененост за прилежащите им ремонти.

1.2.7. Съоръжения по мрежата – помпени станции, резервоари, други

Дружеството експлоатира 33 бр. резервоари, 22 бр. помпени станции, 237 п.х, 8 бр. шахти на водомери на водоизточници, 13 бр. шахти на водомери пред населени места, 14 бр. разпределителни и 5 бр. събирателни шахти.

1.2.8. Измервателни устройства – описание на измервателни устройства, монтирани на водоизточници, на вход ВС, на вход ПСПВ, др.

Дружеството има монтирани 21 бр. водомери на водоизточници, като сме постигнали 100% обхващане на добиваната подземна вода.

№	Водоизточник	Монтирани водомери на водоизточника	Година на последна метрологична проверка
		бр.	
Собствени водоизточници - подземни			
1.	КИ Малък Поровец	1	2021г.
2.	КИ Драгомъж	1	2021г.
3	Ш. Кл. 1 Драгомъж		
4	Ш. Кл. 2 Драгомъж		
5	Тр.Кл. Исперих	1	2019г.
6	Ш. Кл. Лудогорци	1	2020г.
7	Тр. Кл. Лудогорци		
8	Тр. Кл. Лудогорци /ДС/		
9	Тр.Кл. Голям Поровец	1	2019г.
10	Тр. Кл. Райнино	1	2019г.
11	Ш.Кл. Димитрово 2	2	2020г.
12	Ш.Кл. Димитрово 3		
13	Ш.Кл. Димитрово 4		
14	Тр. Кл. Подайва	1	2019г.
15	Тр. Кл. Духовац	1	2019г.
16	КИ Фаика	1	2020г.
17	Ш. Кл. Дервента		
18	КИ Голям Извор		
19	КИ Хвойна 1	1	2020г.
20	КИ Хвойна 2		
21	КИ Баба Дочка	1	2020г.
22	КИ Степана		
23	КИ Черен кайнак		
24	КИ Шанлъка		
25	КИ Гюрлюкчана		
26	Тр.Кл. ТКР - 2X Голяма вода	1	2021г.
27	Ш. Кл.Владимировци	1	2019г.
28	Ш.Кл. Лудния/ Хърсово	1	2019г.
29	Тр.Кл. Здравец	1	2020г.
30	Тр.Кл.Пчелина	1	2019г.
31	КИ Кривица-ШК	1	2019г.
32	КИ Кривица-1		
33	КИ Кривица-2		
34	Тр. Кл. Кривица	1	2020г.

- 1.2.9. Очаквано изграждане и предоставяне за стопанисване на публични активи през периода на бизнес плана (извън инвестиционната програма на ВиК оператора)

През периода на бизнес плана предстои предоставяне на дружеството за експлоатация и поддръжка на канализационната мрежа в гр. Исперих и ПСОВ, чрез договор с АВиК за съответната територия.

1.3. ОПИСАНИЕ НА ВИК СИСТЕМИТЕ – КАНАЛИЗАЦИЯ

Дружеството не експлоатира канализационна мрежа и ПСОВ

- 1.3.1. Точки на заустване без пречистване
- 1.3.2. Разрешителни за заустване - №, дата на издаване, срок на валидност
- 1.3.3. Канализационна мрежа
- 1.3.4. Главни канализационни колектори
- 1.3.5. Съоръжения по мрежата – помпени станции, други
- 1.3.6. Очаквано изграждане и предоставяне за стопанисване на публични активи през периода на бизнес плана (извън инвестиционната програма на ВиК оператора)

1.4. ОПИСАНИЕ НА ВИК СИСТЕМИТЕ – ПРЕЧИСТВАНЕ НА ОТПАДЪЧНИ ВОДИ

Дружеството не предоставя услугата Пречистване на отпадъчни води.

- 1.4.1. Точки на заустване с пречистване
- 1.4.2. Разрешителни за заустване - №, дата на издаване и срок на валидност
- 1.4.3. ПСОВ – описание на технологията на пречистване на всяка експлоатирана ПСОВ (механично, биологично, третично пречистване)
- 1.4.4. Очаквано изграждане и предоставяне за стопанисване на публични активи през периода на бизнес плана (извън инвестиционната програма на ВиК оператора)

1.5. ДОСТАВЯНЕ НА ВОДА С НЕПИТЕЙНИ КАЧЕСТВА

Дружеството не предоставя услугата - Доставка на вода с непитейни качества

1.5.1. Описание на системата за доставяне на вода с непитейни качества

1.5.2. Данни за доставени, фактурирани водни количества и загуби на вода, информация за монтирани средства за измерване

1.6. ДОСТАВЯНЕ НА ВОДА НА ДРУГ ВИК ОПЕРАТОР

Дружеството не доставя вода на друг оператор.

1.6.1. Описание на системата за доставяне на вода на друг ВиК оператор

1.6.2. Данни за доставени, фактурирани водни количества и загуби на вода, информация за монтирани средства за измерване на водните количества в пунктовете на отдаване на вода на друг ВиК оператор

1.7. ДОСТАВЕНА ВОДА ОТ ДРУГ ВИК ОПЕРАТОР – ЗАКУПЕНИ ВОДНИ КОЛИЧЕСТВА, ЦЕНА И ДОСТАВЧИК

Към датата на изготвяне на бизнес плана, дружеството има сключен договор за доставка на вода с „Водоснабдяване - Дунав“ ЕООД гр. Разград.

За 2024 г. сме закупили 19630 м³ вода от „Водоснабдяване - Дунав“ ЕООД гр. Разград, като последната доставена вода е на цена 0,88 лв. без ДДС.

1.8. ПРЕЧИСТЕНА ОТПАДЪЧНА ВОДА ОТ ДРУГ ВИК ОПЕРАТОР

1.9. ОПИСАНИЕ НА СОБСТВЕНИ ИЗТОЧНИЦИ ЗА ПРОИЗВОДСТВО НА ЕЛЕКТРОЕНЕРГИЯ ОТ ВЪЗОБНОВЯЕМИ ИЗТОЧНИЦИ

„Водоснабдяване и канализация“ ООД гр. Исперих няма собствени източници за производство на електроенергия от възобновяеми източници.

1.9.1. Количества произведена, използвана / продадена електрическа енергия от собствени източници

1.9.2. Приложимо Решение на Комисията за определяне на преференциална цена на електрическа енергия от съответните собствени източници

1.10. АНАЛИЗ И ПРОГРАМА ЗА УПРАВЛЕНИЕ НА ВИК СИСТЕМИТЕ

1.10.1. Програма за подобряване управлението на ВиК системите – системи и регистри

1.10.1.1. Системи СКАДА – текущо състояние, внедряване на системи

В дружеството е изградена АСУВ (автоматизирана система за управление на водоснабдяването), включваща технически и програмни средства за мониторинг, контрол и управление на водоснабдителните обекти, като връзка с тях се осъществява по радио-канал.

1.10.1.2. Регистър на активи – текущо състояние, внедряване на регистър

Всички активи, които дружеството експлоатира, са заведени по балансови и задбалансови сметки в ПП „Ажур-Л“. Чрез използване на функция „Дълготрайни активи Водоснабдяване“ от раздел „Модели“ към ПП „Ажур-Л“ може да бъде извлечена информация – актуална към определен момент, съгласно изискванията за регистър на активите – наименование, собственост, местоположение, обслужва (заведено на), площ, дължина, обем, дълбочина, мощност, мярка и др.

Дружеството има сключен договор с „ВИ СОФТ“ ЕООД за покупка и поддръжка на програмен продукт „ВиК Център“ - модул „Активи“. Нивата на достъп са три: четене, въвеждане и администраторски. Всеки един потребител разполага със собствен профил с който влиза и работи с регистъра. Потребителите имат възможност да правят промени да ги съхраняват, но без да трият. Изтриването се осъществява на администраторско ниво. Има възможност за експортиране на данни от регистъра към MS Office. Съществува и възможност за генериране на различни видове справки. Информацията се съхранява на изнесен сървър, който се поддържа от фирмата която е собственик на продукта. Тяхно е и задължението за ежедневен архив на данните. В регистъра не са въведени данни за технически параметри, защото дружеството няма сключен договор с АВиК.

1.10.1.3. Географска информационна система (ГИС) – текущо състояние, внедряване на система

Към датата на изготвяне на бизнес плана, дружеството е в процес на въвеждане на ГИС.

1.10.1.4. Регистър на аварии – текущо състояние, внедряване на регистър

Дружеството има сключен договор с „ВИ СОФТ“ ЕООД за покупка и поддръжка на програмен продукт „ВиК Център“ - модул „Аварии“, чрез който е възможно генерирането на регистър на аварията.

През периода на Бизнес плана 2027-2031 г., дружеството ще изпълнява процеса на поддържането на регистъра.

Нивата на достъп са три: четене, въвеждане и администраторски. Всеки един потребител разполага със собствен профил с който влиза и работи с регистъра. Потребителите имат възможност да правят промени да ги съхраняват, но без да трият. Изтриването се осъществява на администраторско ниво. Има възможност за експортиране на данни от регистъра към MS Office. Съществува и възможност за генериране на различни видове справки. Информацията се съхранява на изнесен сървър, който се поддържа от фирмата която е собственик на продукта. Тяхно е и задължението за ежедневен архив на данните.

1.10.1.5. Регистър на лабораторни изследвания за качеството на питейните води – текущо състояние, внедряване на регистър

Чрез програмния продукт „ВиК Център“ е внедрен и функционира модул „Лаборатория“ - регистър „Дневник анализи на питейни води“.

През периода на Бизнес плана 2027-2031 г., дружеството ще изпълнява процеса на поддържането на регистъра на лабораторни изследвания за качеството на питейните води.

Дружеството има сключен договор с „ВИ СОФТ“ ЕООД за покупка и поддръжка на програмен продукт „ВиК Център“ - модул „Лаборатория“. Нивата на достъп са три: четене, въвеждане и администраторски. Всеки един потребител разполага със собствен профил с който влиза и работи с регистъра. Потребителите имат възможност да правят промени да ги съхраняват, но без да трият. Изтриването се осъществява на администраторско ниво. Има възможност за експониране на данни от регистъра към MS Office. Съществува и възможност за генериране на различни видове справки. Информацията се съхранява на изнесен сървър който се поддържа от фирмата която е собственик на продукта. Тяхно е и задължението за ежедневен архив на данните.

1.10.1.6. Регистър на лабораторни изследвания за качеството на отпадъчните води – текущо състояние, внедряване на регистър

Дружеството не предоставя услуга Пречистване на отпадни води.

1.10.1.7. Регистър на оплаквания от потребители– текущо състояние, внедряване на регистър

Дружеството има сключен договор с „ВИ СОФТ“ ЕООД за покупка и поддръжка на програмен продукт „ВиК Център“ - модул „Регистър жалби“. При постъпване на оплакване от потребител документа се регистрира като входяща преписка. Указва се срока за отговор на

конкретното оплакване. Изготвения отговор се регистрира като изходящ документ към тази входяща преписка.

През периода на Бизнес плана 2027-2031 г., дружеството ще изпълнява процеса на поддържането на регистъра на лабораторни изследвания за качеството на питейните води.

1.10.1.8. Регистър за утайките от ПСОВ – текущо състояние, внедряване на регистър
Дружеството не експлоатира ПСОВ.

1.10.1.9. Регистър на водомерите на СВО (средства за измерване) – текущо състояние, внедряване на регистър

Регистъра за водомерите се намира в програмния продукт „Инкасо“, от който се генерират данни за средствата за измерване. От там може да се изведе информация за: вида на потребителя, клиентски номер, разположението на водомера, размера на водомера, марката на водомера, номера на водомера, метрологичната исправност на водомера, консумацията му и др.

1.10.1.10. Система за отчитане и фактуриране – текущо състояние, внедряване на система

Дружеството разполага със система за отчитане и фактуриране – „Инкасо“, която се поддържа ежемесечно и дава възможност за разпечатване на нововъзникнали и стари задължения по месеци и години на потребителите по партидни и клиентски номера.

Информационна система „Инкасо“ е ориентирана към поддръжка на абонатите - клиенти на ВиК оператори и техните измерителни устройства (водомери), като единна база данни, в няколко направления:

- Регистрация на абонатите и обектите с поддръжка на реалния собственик на обекта и хронология на извършените промени;
- Фактуриране, включително и издаване на електронни фактури;
- Плащане – на каса, по банков път, чрез ePay, EasyPay и Български пощи;
- Анализ на консумациите на клиентите;
- Връзка със счетоводен софтуер и външни организации по определен интерфейс;
- Протоколи за ремонт и подмяна на водомери;
- Възможност за отчитане на водомерите, чрез “Електронен карнет”;

Системата поддържа завършен цикъл за следене на протоколи за разсрочени плащания и обслужване на абонати, срещу които са заведени съдебни дела.

Изготвяне на многобройни, необходими за дейността на организацията справки, описи и рекапитулации на различни нива (карнет, инкасатор, селище, община, район, зона) и произволни периоди.

Поддържа хронология на издаване и плащане на фактурите на клиентите за неограничен период от време.

1.10.1.11. Счетоводна система за регулаторна отчетност – текущо състояние, внедряване на система

За целите на регулаторната счетоводна отчетност, дружеството, използва втора база на счетоводния софтуер „АЖУР-Л“, разработка и собственост на „Бонев Софт“ ООД гр. София. Програмния продукт е изграден от няколко взаимосвързани модула, работещи с обща база данни и изцяло интегрирани на аналитично ниво – финанси и счетоводство, управление на продажбите, управление на доставките, управление на плащанията, склад, каса и анализи. Въведеният сметкоплан е съобразен с изискванията на ЕСРО.

1.10.2. Програма за подобряване управлението на ВиК системите – бази данни

1.10.2.1. База данни с измерените количества вода на вход ВС – текущо състояние, внедряване

В дружеството е създадена и функционира база данни във формат Excel, свързваща измерените количества на вход ВС (включително имената на всички водоизточници), измерените количества от контролни разходомери. С тази информация ежесечно се моделира баланс на водните количества и се изчисляват загубите на питейна вода по населени места.

В програмния продукт „ВиК Център“ е внедрен и е в процес на въвеждане на необходимата информация в модул „Водоподаване“, но към момента не може да се предостави надеждна информация, защото няма поставени измервателни устройства пред всяко населено място и данните биват изкривявани. С поставянето на водомери пред всички населени места този проблем ще бъде отстранен.

Дружеството има сключен договор с „ВИ СОФТ“ ЕООД за покупка и поддръжка на програмен продукт „ВиК Център“ - модул „Водоподаване“. Нивата на достъп са три: четене, въвеждане и администраторски. Всеки един потребител разполага със собствен профил с който влиза и работи с регистъра. Потребителите имат възможност да правят промени да ги съхраняват, но без да трият. Изтриването се осъществява на администраторско ниво. Има възможност за експониране на данни от регистъра към MS Office. Съществува и възможност за генериране на различни видове справки. Информацията се съхранява на изнесен сървър който се поддържа от фирмата която е собственик на продукта. Тяжно е и задължението за ежесечен архив на данните.

1.10.2.2. База данни за контролни разходомери и дата логери – текущо състояние, внедряване

Към момента дружеството няма поставени контролни водомери и дата логери в населените места. За регулаторния период 2027 - 2031г., дружеството не предвижда поставянето на такива, поради високите разходи, свързани с поставянето и поддръжането им, както и тенденцията за отрицателен прираст на населението, обслужвано от нас.

1.10.2.3. База данни за изчисляване на неизмерената законна консумация – текущо състояние, внедряване

В дружеството е създадена и функционира база данни във формат Excel, свързваща измерените количества на вход ВС, фактурираната вода по населени места, с тази информация ежесечно се моделира баланс на водните количества и се изчисляват загубите на питейна вода.

1.10.2.4. База данни за изразходваната електрическа енергия – текущо състояние, внедряване

В дружеството е внедрена база данни във формат Excel за изчисляване на неизмерената законна консумация, в която са въведени всички специфични характеристики.

1.10.2.5. База данни с измерените количества вода на вход ПСПВ – текущо състояние, внедряване

Дружеството не експлоатира ПСПВ.

1.10.2.6. База данни с измерените количества вода на вход ПСОВ – текущо състояние, внедряване

Дружеството не експлоатира ПСПВ.

1.10.2.7. База данни за сключени и изпълнени договори за присъединяване – текущо състояние, внедряване

В дружеството е внедрен програмен продукт „ВиК Център“ - модул „Регистър Документооборот“, в който регистър се поддържа база данни за сключени и изпълнени договори за присъединяване.

Нивата на достъп са три: четене, въвеждане и администраторски. Всеки един потребител разполага със собствен профил с който влиза и работи с регистъра. Потребителите имат възможност да правят промени да ги съхраняват, но без да трият. Изтриването се осъществява на администраторско ниво. Има възможност за експониране на данни от регистъра към MS Office. Съществува и възможност за генериране на различни видове справки. Информацията се съхранява на изнесен сървър който се поддържа от фирмата която е собственик на продукта. Тясно е и задължението за ежедневен архив на данните.

1.10.2.8. База данни с длъжностите и задълженията на персонала на ВиК оператора – текущо състояние, внедряване

Във „ВиК“ ООД гр. Исперих е внедрен лицензиран софтуер за човешки ресурси LCWIN на „Омега Тим Live“, в който се въвежда информация, за работещите по трудово правоотношение в дружеството. Въведената информация се съхранява на изнесен сървър който се поддържа от фирмата, която е собственик на продукта. Тясно е и задължението за ежедневен архив на данните.

1.11. СИСТЕМИ ЗА КАЧЕСТВО И ПУБЛИЧНОСТ НА ИНФОРМАЦИЯТА

1.11.1. Система за управление БДС EN ISO 9001; 2008

Дружеството е внедрило Система за управление ISO 9001; 2008, предстои ѝ сертификация.

1.11.2. Внедряване на система за управление БДС EN ISO 14001; 2004

1.11.3. Система за управление BS OHSAS 18001:2007

1.11.4. Създаване и поддържане на интернет страница

Дружеството има създадена и се поддържа интернет страница, която дава следните възможности за потребителите:

- Информация за наличие на временно преустановено водоподаване, поради аварийно-ремонтни дейности;
- Информация за услугите, които предлага дружеството и съответното заплащане;
- Информация за нормативната база, с която работи оператора с цел информиране на потребителите за техните права и задължения като абонати на дружеството;
- Информация за контакти с ВиК оператора;

Предвижда се през периода на Бизнес плана да се създадат още възможности потребителите да получават информация за състоянието и движението по своите партиди, като проверка на суми за неплатени сметки например. Внимание ще се обърне и на дизайна на страницата, който в момента не е особено качествен.

2. ЦЕЛ НА БИЗНЕС ПЛАНА

Основна цел на Бизнес плана на „Водоснабдяване и канализация“ ООД гр. Исперих е насочена към постепенно достигане на определените дългосрочни нива на показателите за качество на предоставените ВиК услуги.

Дружеството си е поставило като основна цел – постигане на високо ниво на качество на предоставяните ВиК услуги, а именно:

- Осигуряване непрекъснатост на предоставяните услуги по водоснабдяване за потребителите на обслужваната територия.
- Доставка на необходимите количества и качество питейна вода;
- Подобряване качеството на обслужване на потребителите на ВиК услуги.

Предвид вероятните промени в обкръжаващата бизнес среда са създадени условия за периодична обективизация на основните параметри.

В съответствие с определената визия „В и К” ООД гр. Исперих си поставя за цел следното:

- „В и К” ООД гр. Исперих да бъде желан партньор от водопотребителите в района на общините Исперих и Самуил, заради доброто качество на водата и услугите, които предоставя, а не поради монополно регламентиране на обслужването им;
- „В и К” ООД гр. Исперих да бъде модел в Разградска област по отношение на качеството на основния продукт – водата и ползваните услуги от водопотребителя.

3. РЕЗУЛТАТИ ОТ КОНСУЛТАЦИИТЕ С ПОТРЕБИТЕЛИТЕ НА ВИК ОПЕРАТОРА

Нашият стремеж към предоставяне на качествени услуги за потребителите, висок професионализъм и повишаване на квалификацията на служителите, води до удовлетвореност у нашите потребители, за което може да се съди по незначителния брой на постъпилите жалби през последните години.

4. ОПИСАНИЕ НА ВРЪЗКАТА НА БИЗНЕС ПЛАНА С РЕГИОНАЛНИЯ ГЕНЕРАЛЕН ПЛАН НА ОБОСОБЕНАТА ТЕРИТОРИЯ ЗА ПРЕДОСТАВЯНЕ НА ВИК УСЛУГИ

Регионалният генерален план на обособената територия, обслужвана от „Водоснабдяване и канализация“ ООД гр. Исперих е изготвен през **2014г.** на осн. чл.198и от Закона за водите.

Съгласно чл. 198й от Закона за водите, регионалните генерални планове се изготвят от асоциациите по ВиК или общинските съвети. Те биват преглеждани и анализирани и при необходимост, актуализирани на не по-дълги периоди от 5 години.

С решение на Общински съвет Завет, през 2019 г. община Завет премина към обособената територия обслужвана от „Водоснабдяване - Дунав“ ЕООД.

Към настоящия момент **са изминали 12 години** от изготвянето на регионалния генерален план за обособената територия на „ВиК“ ООД гр. Исперих. Настъпили са промени и в обособената територия обслужвана от дружеството. Някои от предвидените мероприятия в стратегията за развитие на дружеството са отпаднали като необходимост, а други са излезли на преден план.

Връзката на Бизнес плана с Регионалния генерален план на обособената територия на „Водоснабдяване и канализация“ ООД гр. Исперих, за предоставяне на ВиК услуги, не е особено голяма, поради неактуалния Регионален генерален план.

5. ОПИСАНИЕ НА ВРЪЗКАТА НА БИЗНЕС ПЛАНА С ПОКАЗАТЕЛИТЕ ЗА КАЧЕСТВО, КОИТО СА ПРЕДВИДЕНИ В ДОГОВОРА С ВЪЗЛОЖИТЕЛЯ НА ВИК УСЛУГИТЕ

Към настоящия момент дружеството все още няма сключен договор с А ВиК, по независещи от нас причини.

II. ТЕХНИЧЕСКА ЧАСТ

1. ПРЕДЛОЖЕНИЕ ЗА ГОДИШНИТЕ ИНДИВИДУАЛНИ ЦЕЛЕВИ НИВА НА ПОКАЗАТЕЛИТЕ ЗА КАЧЕСТВО НА ВИК УСЛУГИТЕ ПО СИСТЕМИ

Съгласно нормативната уредба, ключовите показатели за регулиране на качеството са 30, като Комисията за енергийно и водно регулиране (КЕВР) определя индивидуалните нива, до които следва да достигне всеки ВиК оператор в край на регулаторния период.

2. АНАЛИЗ И ПРОГРАМА ЗА ПОСТИГАНЕ НА ПОКАЗАТЕЛИТЕ ЗА КАЧЕСТВО ПО ОТНОШЕНИЕ НА УСЛУГАТА ДОСТАВЯНЕ НА ВОДА НА ПОТРЕБИТЕЛИТЕ

2.1. АНАЛИЗ НА НИВОТО НА ПОКРИТИЕ С ВОДОСНАБДИТЕЛНИ УСЛУГИ

Нивото на покритие с водоснабдителни услуги на територията обслужвана от „ВиК” ООД гр. Исперих през 2024 г. е 100%, като за 2031 г. се предвижда запазване на нивото от 100 %.

2.2. АНАЛИЗ НА КАЧЕСТВОТО НА ПИТЕЙНАТА ВОДА В ГОЛЕМИ ЗОНИ НА ВОДОСНАБДЯВАНЕ

Качеството на водата за питейно - битови нужди се контролира от РЗИ – Разград, съгласно одобрена от тях програма за мониторинг на питейна вода.

Водата се хлорира с натриев хипохлорид, посредством дозаторни помпени агрегати. Наблюдават се единични случаи на проби с лоши резултати (при проливни дъждове, при неправилно взета проба, при големи аварии).

2.3. АНАЛИЗ НА КАЧЕСТВОТО НА ПИТЕЙНАТА ВОДА В МАЛКИ ЗОНИ НА ВОДОСНАБДЯВАНЕ

Качеството на водата за питейно - битови нужди се контролира от РЗИ – Разград, съгласно одобрена от тях програма за мониторинг на питейна вода.

Водата се хлорира с натриев хипохлорид, посредством дозаторни помпени агрегати. Наблюдават се единични случаи на проби с лоши резултати /при проливни дъждове, при неправилно взета проба, при големи аварии/.

2.4. МОНИТОРИНГ НА КАЧЕСТВОТО НА ПИТЕЙНАТА ВОДА

„Водоснабдяване и канализация“ ООД гр. Исперих има изготвена мониторингова програма за качеството на питейната вода, съгласно изискванията на Чл. 9, ал. 1 на Наредба № 9 на МЗ, МРРБ и МОСВ от 16.03.2001г. за качеството на водата, предназначена за питейно-битови цели (ДВ бр. 30 от 2001г., изм. ДВ бр. 87 от 2007г., изм. ДВ бр. 1 от 2011г., изм. ДВ бр. 15 от 2012г., изм. и доп. ДВ бр. 102 от 2014г., изм. и доп. ДВ бр. 6 от 2018г.). Мониторинговата програма е одобрена от РЗИ - Разград, като изпълнението по нея е 100%.

2.5. ПРОГРАМА ЗА ПОДОБРЯВАНЕ КАЧЕСТВОТО НА ПИТЕЙНАТА ВОДА

Дружеството поддържа висок процент на пробите, отговарящи на нормативните изисквания, спрямо взетите проби по физико-химични и радиологични показатели, но относно проби по микробиологични показатели отстъпваме от нормите по „Наредба за дългосрочните нива, условията и реда за формиране на годишните целеви нива на показателите за качество на водоснабдителните и канализационните услуги“.

През пролетният и есенният сезон излизат проби със завишени стойности по показател нитрати, в следствие на прекомерна употреба на торове от занимаващи се със земеделие в близост до водоизточниците, експлоатирани от дружеството.

Всички елементи на водоснабдителните системи са изградени в съответствие с изискванията на Наредба № 2 от 22.03.2005г. за проектиране, изграждане и експлоатация на водоснабдителните системи, обн. ДВ. бр.34 от 19 Април 2005г., изм. ДВ. бр.96 от 7 Декември 2010г., изм. и доп. ДВ. бр.45 от 14 Юни 2016г.

През годината (пролет и есен), съгласно изготвен график за профилактика от ръководителите на райони Исперих и Самуил се извършва профилактика на водоизточниците, водопреносната мрежа и резервоарите.

Предприети са мерки за ограничаване достъпа на външни лица до всички водоземни съоръжения и помпени станции. Всички водоизточници са с установена I СОЗ, съгласно Наредба № 3/16.10.2000г. за условията и реда за проучване, проектиране, утвърждаване и експлоатация на санитарно – охранителните зони около водоизточниците и съоръженията за питейно – битовото водоснабдяване и около водоизточниците на минерални води, използвани за лечебни, профилактични, питейни и хигиенни нужди, обн. ДВ. Бр. 88 от 27.10.2000г. Всички помещения на помпени станции, водоеми и кули са с режим на достъп и се заключват. Обектите са охранявани със СОТ.

2.6. АНАЛИЗ НА НЕПРЕКЪСНАТОСТТА НА ВОДОСНАБДЯВАНЕТО

„ВиК“ ООД, гр. Исперих осигурява водоснабдяване на 38 бр. населени места. Всички населени места, обслужвани от дружеството, получават услугата водоснабдяване непрекъснато. Количествата подадена вода са достатъчни за задоволяване потребностите от питейна вода на потребителите и не се налага въвеждане на режимно водоснабдяване.

Възможно е най-вече през летните месеци при големи засушавания, водещи до драстично понижаване нивото на каптажите, да се въвежда частичен режим на водоподаването, като там където е възможно с цел неговото избягване или намаляване на продължителността му се извършва пренасочване на вода от една към друга водоснабдителна система.

Прекъсването на водоснабдяването се налага при аварийни ситуации, в случаи на извършване на присъединяване към съществуващите водопроводи и в случаи на пролетно – есенната профилактика на В и К съоръжения с цел промиване.

Планираните прекъсвания на водоснабдяването са предхождани от уведомление на засегнатото население, чрез сайта на дружеството или съобщение до кметовете на засегнатите населени места.

При непредвидими проливни дъждове в черпателните резервоари (които се зареждат от каптирани извори) постъпва мътна вода. Тогава се налага да прекъснем водоподаването, за да промием всички съоръжения: черпателен резервоар, довеждащ водопровод и напорен резервоар, с което се увеличава процента на неносещата приходи вода за дружеството.

2.7. АНАЛИЗ НА ОБЩИТЕ ЗАГУБИ НА ВОДА ВЪВ ВОДОСНАБДИТЕЛНИТЕ СИСТЕМИ ПО СИТЕМИ

Съгласно Методика за определяне на допустимите загуби на вода във водоснабдителните системи, издадена от МРРБ от 01.06.2006 г., балансът на водните количества се разделя на следните елементи:

- Общо водно количество на входа на системата Q4, което се разделя на:
 - Обща законна консумация Q5;
 - Общи загуби на вода Q6;
- Обща законна консумация Q5 включва:
 - Продадена фактурирана вода Q3, включваща:
 - Фактурирана измерена консумация на вода Q3.1
 - Фактурирана неизмерена консумация на вода Q3.2
 - Подадена нефактурирана вода Q3A, включваща:
 - Нефактурирана измерена консумация на вода Q3A.1
 - Нефактурирана неизмерена консумация на вода Q3A.2
- Общи загуби на вода Q6 включва:
 - Търговски загуби на вода Q8, включващи:
 - Незаконно ползване Q8.1
 - Неточност при измерване Q8.2
- Реални загуби на вода Q7, включващи:
 - Течове във водопроводи за сурова вода и загуби при пречистването им Q7.1
 - Течове в системата за пренос и разпределение Q7.2
 - Течове и преливане на резервоари за съхранение Q7.3
 - Течове в сградните отклонения Q7.4
 - Неносеща приходи вода (неотчетена вода) Q9, включва:
 - Подадена нефактурирана вода Q3A,
 - Търговски загуби на вода Q8
 - Реални загуби на вода Q7

2.7.1. Анализ на търговските загуби на вода (Q8)

Търговските загуби, свързани с измерване на водопотреблението се дължат основно на нерегламентирано водопотребление или необхванато водопотребление. Основни причини за търговските загуби са незаконни присъединявания към водоснабдителната мрежа. Предприеманата мярка е незабавно прекъсване на нерегламентираното водоснабдяване.

Необхванатото потребление се определя най - вече от монтирани водомери извън срока на метрологична валидност, т.е. когато измервателното устройство отчита по - малко потребени водни количества от действителните такива. Намалването на необхванатото водопотребление може да се намали чрез поддържане на висок процент на измервателни уреди, които са в метрологична годност.

През 2024 г. търговските загуби на вода са 10 %. Предвиждаме до края на регулаторния период - 2031 г. те намалят своя относителен дял от 9,5 %.

2.7.2. Анализ на реалните загуби на вода (Q7)

Реалните (или физически) загуби на вода се дължат на течове в довеждащите и разпределителни водопроводи, резервоари и сградни отклонения. Както е споменато по - горе, 2/3 от положените тръби са Етернитови, а 1/4 са стоманени, полагани предимно от 1950 г. до 1980г. Стоманените тръбопроводи имат малка дълготрайност. Голяма част от тях са амортизирани и причиняват големи загуби на вода от много на брой малки отвори. В много от случаите течовете не се появяват на повърхността, а се оттичат през почвата към подпочвени води.

Дейностите за намаляване на реалните загуби се свеждат до:

- активен контрол на течовете - този процес се затруднява от факта, че територията обслужвана от „Водоснабдяване и канализация“ ООД гр. Исперих се състои предимно от разпръснати малки населени места, което затруднява обследването на водопроводната мрежа;

- подмяна и рехабилитация на съществуващите водопроводи;

- намаляване времето за реакция при установяване на течове по водопроводната мрежа.

През 2024 г. размерът на реалните загуби на вода е 43,7 %. Предвиждаме те да се намалят до 41,3 % в края на 2031г. За намаляването на реалните загуби ще спомогнат предвидените инвестиции за рехабилитация и реконструкции на водопроводната мрежа на дружеството, като следва да се отчете и факта, че остарялата и силно амортизирана водопроводна мрежа ще намали ефекта от направата рехабилитация.

2.7.3. Анализ на подадена нефактурирана вода (Q3A)

Подадената нефактурирана вода се определя от:

- Нефактурирана измерена консумация на вода - за противопожарни, технологични и др. нужди.

- Нефактурирана неизмерена консумация на вода - към неизмерените водни количества се включват използваните водните количества за промиване и профилактика на водопреносната система, както и изтичащите при отстраняване на аварии, водни количества.

Подадената нефактурирана вода възлиза на 3% през 2024 г. Предвижда се този процент да се запази до 2031 г.

2.7.4. Обосновка за изчисление на количествата загуби по категории

Общите загубите на вода във водоснабдителната система експлоатирана от дружеството отчетени през 2024 г. са 53,7 %. Дружеството прогнозира намаляване на загубите 51,3% през 2031 г.

Търговски загуби на вода - това са загуби, възникнали от грешки при отчитане на водомерите; от грешки поради неточност на водомерите; от кражби на вода; от грешки при обработка на данните и др. За 2024 г. търговските загуби са 10 %,

Специфични загуби на вода - това са реалните загуби на вода, изразени в м³ на 1 км дължина от водопроводната мрежа за денонощие. За 2024 г. отчитаме 43,7 м³/км/ден, като планираме те да намалее до 41,3 м³/км/ден.

2.8. АНАЛИЗ НА АВАРИИТЕ ПО ВОДОПРОВОДНАТА МРЕЖА ПО СИСТЕМИ

Използваните материали при изграждането на водоснабдителните системи са: етернит, стомана, поцинкована стомана, чугун и полиетилен.

Основен фактор в честотата на аварията е моралното и физическо стареене на материалите. Други причини за възникване на аварии по водопроводните системи са повредени връзки, налягането на водата и вида на почвата (определяща степента на корозия).

2.9. АНАЛИЗ НА НАЛЯГАНЕТО ВЪВ ВОДОПРОВОДНАТА МРЕЖА

Във водопроводната мрежа се поддържа нормативно определеното налягане до 0,6 Мра. Показател на работата на дружеството е фактът, че нямаме постъпили оплаквания от потребители, свързано с налягането във водоснабдителната мрежа.

2.10. ПРОГРАМА ЗА ЗОНИРАНЕ НА ВОДОПРОВОДНАТА МРЕЖА

Конкретно за гр. Исперих - всички отклонения на второстепенните клонове от главните - започват със спирателен кран (СК). С цел определяне/ограничаване на райони за аварийно източване или промиване са поставени и СК по дължината на главните клонове. През 2015 г. беше реализиран „Интегриран проект за водния цикъл на гр. Исперих“ - II, III и IV етап. Бяха поставени още 108 бр. СК в гр. Исперих, с което техният брой достигна 221. Към момента те са напълно достатъчни за правилната и ефективна работа на водопроводната мрежа в града, изразяваща се в кратковременно прекъсване на водоподаването при необходимост.

Град Исперих разполага с водна кула с обем $V = 200 \text{ m}^3$ и височина $H = 20\text{m}$, като основната ѝ функция е да регулира и осигурява необходимия напор.

В останалите населени места се оперира с наличната арматура.

2.11. ПРОГРАМА ЗА АКТИВЕН КОНТРОЛ НА ТЕЧОВЕТЕ

2.12. ПРОГРАМА ЗА РЕХАБИЛИТАЦИЯ НА ВОДОПРОВОДНАТА МРЕЖА ПО СИСТЕМИ

Показателят за качество за основната водоснабдителна система е изчислен при хипотеза на запазване на дължината на водопроводната мрежа и увеличаване дължината на рехабилитираната мрежа.

В дългосрочен план икономически най-изгодно е рехабилитацията на водопроводната мрежа да започва от потребителя към водоизточника, т.е. СВО, разпределителна мрежа, довеждащи водопроводи. Имайки предвид, че най-големите загуби на вода са в разпределителната мрежа, нейната подмяна ще доведе до съществено намаляване на подаваните водни количества, което пък от своя страна ще позволи редуциране на диаметрите на довеждащи водопроводи.

В малките населени места, където броят на населението прогресивно намалява и се поддържат стари водопроводи с големи дължини само за няколко имота. При подмяна на тези водопроводи, проблем се явява нормативната уредба, според която минималният диаметър на уличен водопровод е 80мм.

Рехабилитацията на разпределителните мрежи ще бъде насочена към населените места с вече установени големи загуби на вода, както и за решаване на възникнали проблеми с качеството на предоставяната услуга.

3. АНАЛИЗ И ПРОГРАМА ЗА ПОСТИГАНЕ НА ПОКАЗАТЕЛИТЕ ЗА КАЧЕСТВО ПО ОТНОШЕНИЕ НА УСЛУГАТА ОТВЕЖДАНЕ НА ОТПАДЪЧНИ ВОДИ

Дружеството не поддържа и не експлоатира канализационна мрежа и ПСОВ.

3.1. АНАЛИЗ НА НИВОТО НА ПОКРИТИЕ С УСЛУГИ ПО ОТВЕЖДАНЕ НА ОТПАДЪЧНИ ВОДИ

3.2. АНАЛИЗ НА АВАРИИТЕ НА КАНАЛИЗАЦИОННАТА МРЕЖА

3.3. АНАЛИЗ НА НАВОДНЕНИЯТА В ИМОТИ НА ТРЕТИ ЛИЦА, ПРИЧИНЕНИ ОТ КАНАЛИЗАЦИЯТА

4. АНАЛИЗ И ПРОГРАМА ЗА ПОСТИГАНЕ НА ПОКАЗАТЕЛИТЕ ЗА КАЧЕСТВО ПО ОТНОШЕНИЕ НА УСЛУГАТА ПРЕЧИСТВАНЕ НА ОТПАДЪЧНИ ВОДИ

4.1. АНАЛИЗ НА НИВОТО НА ПОКРИТИЕ С УСЛУГИ ПО ПРЕЧИСТВАНЕ НА ОТПАДЪЧНИ ВОДИ

4.2. АНАЛИЗ НА КАЧЕСТВОТО НА ОТПАДЪЧНИТЕ ВОДИ, ПОСТЪПВАЩИ ЗА ПРЕЧИСТВАНЕ НА ПСОВ, С ОЦЕНКА НА ПРИНОСА НА БИТОВИЯ ПОТОК, ПРОИЗВОДСТВЕНИТЕ ОТПАДЪЧНИ ВОДИ, ДЪЖДОВНИТЕ ВОДИ И ИНФИЛТРАЦИЯТА; ИЗПЪЛНЕНИЕ НА СТАНДАРТИТЕ ЗА КАЧЕСТВО НА ИЗХОД ПСОВ

4.3. АНАЛИЗ НА ДАННИТЕ ОТ ИЗВЪРШВАНИЯ МОНИТОРИНГ ВЪРХУ КАЧЕСТВОТО НА ЗАУСТВАНИТЕ ПРОИЗВОДСТВЕНИ ОТПАДЪЧНИ ВОДИ В ГРАДСКАТА КАНАЛИЗАЦИЯ, ПОСТЪПВАЩИ ЗА ПРЕЧИСТВАНЕ НА ПСОВ

4.3.1. Регистър на контролираните предприятия (групирани по степени на замърсеност, съобразно данните от последно извършените анализа на формираните отпадъчни води, средногодишни стойности на ХПК и БПК₅, годишно количество на отпадъчните води за тези предприятия през отчетната година)

4.3.2. Обосновка за избраните стойности на коефициентите на замърсеност

4.3.1.2. Анализ на товара по БПК₅ (кг/год.) по степени на замърсеност 1, 2 и 3 за 2025 г.

4.3.1.3. Обосновка за избраните стойности на коефициенти на замърсеност съобразно приноса на товара по БПК₅ (кг/год.) по степени на замърсеност 1, 2 и 3 за 2027-2031 г.

4.4. АНАЛИЗ НА ОПОЛЗОТВОРЯВАНЕТО НА УТАЙКИТЕ ОТ ПСОВ

4.4.1. Планирани и извършени анализи на утайките, включително от акредитирана лаборатория;

4.4.2. Използвани методи за третиране на утайките

4.4.3. Оползотворяване на утайките – сключени договори, количества, методи за оползотворяване

4.4.4. Депониране на утайките - сключени договори, количества

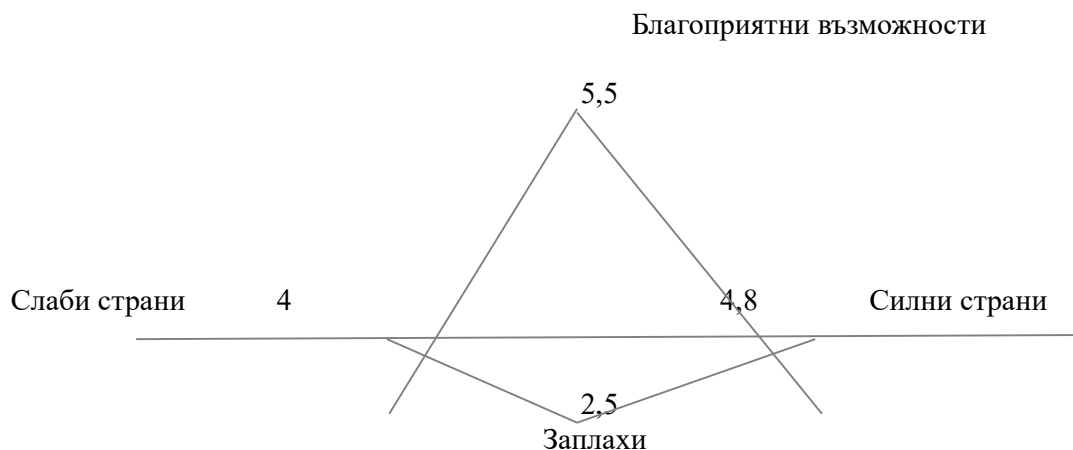
4.4.5. Икономическа оценка, лев/тон сухо вещество за оползотворена/депонирана утайка

4.4.6. Програма за оползотворяването на натрупаната преди и генерираната през регулаторния период утайка

5. АНАЛИЗ И ПРОГРАМА ЗА ПОДОБРЯВАНЕ НА ЕФЕКТИВНОСТТА НА ДРУЖЕСТВОТО

Анализ на силните и слаби страни, възможностите и заплахите (SWOT – Analysis) - чрез анализиране на вътрешните силни (Strengths), слаби (Weaknesses) страни, външните възможности (Opportunities) и заплахи (Threats), определяме стратегическото позициониране на фирмата и стратегията на развитие.

Какво показва анализа на основните страни, възможности и заплахи за дружеството.



Възможности:

1. Оптимизиране работата на водоснабдителните мрежи и съоръжения - бал 10;
2. Използване на нови материали и технологии - бал 9;
3. Реконструкция на водопроводните мрежи в рамките на годишните амортизации - бал 2;
4. Външно финансиране на проекти за реконструкция на мрежи, съоръжения и оборудване - бал 1

$$\text{Средна оценка} = (10 + 9 + 2 + 1) : 4 = 5.5$$

Заплахи:

1. Намаляване на водопотреблението в битовия сектор, поради обезлюдяване на населените места и обедняване на населението - бал 4;
2. Липса на достатъчно финансови средства за реконструкция на водопроводни мрежи и съоръжения - бал 3;

3. Намаляване на водопотреблението в промишления сектор, поради закриване на предприятия- бал 2;

4. Увеличение на цените на ел. енергия и горива - бал 1;

Средна оценка: $(4 + 3 + 2 + 1) : 4 = 2.5$

Силни страни

1. Наличие на водни ресурси за задоволяване на нуждите от питейна вода - бал 4;

2. Умения за управление на водоснабдителните системи- бал 5;

3. Висококвалифициран и добре обучен персонал - бал 5;

4. Наличие на утвърдени вътрешни правила и норми за организация на производствения процес - бал 8;

5. Реализиране на финансови ресурси - бал 2;

Средна оценка: $(4 + 5 + 5 + 8 + 2) : 5 = 4.8$

Слаби страни:

1. Амортизирани съоръжения - бал 4;

2. Амортизирани водопроводни мрежи - бал 8;

3. Амортизирани механизация и автотранспорт - бал 3;

4. Финансов недостиг - бал 1;

Средна оценка: $(4 + 8 + 3 + 1) : 4 = 4$

В приложението са визуализирани някои от елементите на SWOT – Analysis, като след направените оценки на възможностите, заплахите, силните и слабите страни на дружеството, ”В и К” ООД гр. Исперих се позиционира в първи квадрант, т.е. разположението на дружеството дефинира агресивна стратегия (умерено-агресивна), чрез която е нужно да се акцентира върху по – нататъшното развитие на възможностите и силните страни на дружеството.

5.1. АНАЛИЗ НА ЕНЕРГИЙНАТА ЕФЕКТИВНОСТ ЗА ДЕЙНОСТТА ПО ДОСТАВЯНЕ НА ВОДА НА ПОТРЕБИТЕЛИТЕ

Чрез денонощен контрол от диспечерски пункт, потреблението на ел. енергия се редуцира, като се следи за напълване на резервоарите и кулите.

5.2. АНАЛИЗ НА ЕНЕРГИЙНАТА ЕФЕКТИВНОСТ ЗА ДЕЙНОСТТА ПО ОТВЕЖДАНЕ НА ОТПАДЪЧНИ ВОДИ

5.3. АНАЛИЗ НА ЕНЕРГИЙНАТА ЕФЕКТИВНОСТ ЗА ДЕЙНОСТТА ПО ПРЕЧИСТВАНЕ НА ОТПАДЪЧНИ ВОДИ

5.4. АНАЛИЗ НА ЕФЕКТИВНОСТТА НА РАЗХОДИТЕ ЗА УСЛУГАТА ДОСТАВЯНЕ НА ВОДА НА ПОТРЕБИТЕЛИТЕ ПО СИСТЕМИ

През 2024 г. постигната ефективност на разходите за услугата доставяне на вода на потребителите е 0,80. Това е резултат от предоставяне на услугата на цена, която не е променяна от 2012 г., като предвиждаме за 2031 г. ефективността на разходите да достигне до 1,05.

5.5. АНАЛИЗ НА ЕФЕКТИВНОСТТА НА РАЗХОДИТЕ ЗА УСЛУГАТА ОТВЕЖДАНЕ НА ОТПАДЪЧНИ ВОДИ

5.6. АНАЛИЗ НА ЕФЕКТИВНОСТТА НА РАЗХОДИТЕ ЗА УСЛУГАТА ПРЕЧИСТВАНЕ НА ОТПАДЪЧНИ ВОДИ

5.7. АНАЛИЗ НА СЪБИРАЕМОСТТА

Постигнатият процент на събираемост за 2024 г. е 92,42%, като се прави всичко възможно за нейното увеличаване и достигане на индивидуалната цел за 2031 г. За подобряване на събираемостта в дружеството водоподаването на неизрядните дължници се спира, спазвайки се принципите и процедурите заложи в Общите условия за предоставяне на В и К услугите на потребителите.

5.8. АНАЛИЗ НА ЕФЕКТИВНОСТТА НА ПРИВЕЖДАНЕ НА ВОДОМЕРИТЕ В ГОДНОСТ, ВКЛЮЧИТЕЛНО ПРОГРАМА ЗА ПОСЛЕДВАЩА ПРОВЕРКА НА СРЕДСТВАТА ЗА ТЪРГОВСКО ИЗМЕРВАНЕ (ВОДОМЕРИ НА ВОДОИЗТОЧНИЦИ И ВОДОМЕРИ НА СВО)

През 2024 г. се приведени в техническа и метрологична годност 1247 бр. водомери от общо 13152 бр. водомери на СВО – 10,34%.

До края на регулаторния период дружеството предвижда повишаване на ефективността по този показател до 14,43%.

5.9. АНАЛИЗ НА ЕФЕКТИВНОСТТА НА ИЗГРАЖДАНЕ НА ВОДОМЕРНОТО СТОПАНСТВО

Дружеството има на разположение 34 бр. подземни водоизточника – каптажи, тръбни и шахтови кладенци, разположени върху територията на обслужвания район. Всички водоизточници са с издадени разрешителни за водовземане от подземни води.

Не на всички водоизточници са монтирани водомери за измерване на добитата вода при водоизточника. Там където това не е възможно, поради факта, че някои от тях са с обща тръбна система, е осигурено измерване на хранителна тръба на напорен резервоар или на довеждащ водопровод. Всички места са определени с протокол двустранно подписан между дружеството и „БД“ гр. Плевен (водомерите за измерване на подадената вода са пломбирани от „БД“ гр. Плевен). Дружеството има 21 бр. водомери на вход ВС, които осигуряват измерване на добитата вода от водоизточниците.

Водомерите на вход населени места са 28 бр. Стремежът на дружеството е пред всяко населено място да има водомер за мониторинг на водните количества по системите и за конкретизиране загубите по довеждащите водопроводи.

5.10. АНАЛИЗ НА СРОКА ЗА ОТГОВОР НА ПИСМЕНИ ЖАЛБИ НА ПОТРЕБИТЕЛИТЕ

На всички постъпили в дружеството жалби се отговаря в законоустановения срок.

През 2024 г. във „ВиК” ООД, гр. Исперих няма постъпили жалби от потребители.

„ВиК” ООД, гр. Исперих се стреми да бъде максимално ориентирано към нуждите на своите клиенти, дружество. За да може да бъде постигната тази цел ще се извършат редица синхронизирани във времето дейности, обобщени в настоящият план за подобряване обслужването на клиенти.

Една от основните цели на „Водоснабдяване и канализация” ООД гр. Исперих, е да предоставя качествени услуги на своите потребители. Стремежът към високо качество на услугите намира израз в конкретни направления:

- осигуряване на нормални технически параметри при експлоатацията на ВиК инфраструктурата стопанисвана от дружеството;
- срочно и качествено изпълнение на ремонтните работи и по възможност с минимално въздействие или отражение при потребителите.

Наред с тези групи дейности е предвидено и оптимизиране на взаимоотношенията с потребителите по няколко направления:

- редовно, навременно и точно фактуриране на предоставяните услуги;
- предоставяне на възможност на потребителите да сигнализират за повреди, нарушения или друг вид забелязани нередности с оглед на срочното им отстраняване;
- навременно уведомяване на потребителите при извършване на ремонт или други действия, свързани с временни прекъсвания на водоснабдяването.

Жалбите на потребителите постъпват в деловодството на дружеството. От там според спецификата на поставения въпрос, жалбата се подава в съответния отдел, от където се извършва проверка на място, при необходимост с представител на експлоатационния район, на чиято територия е потребителя, подал оплакване, след което се съставя отговор на жалбата и се изпраща на жалбоподателя.

Срокът от постъпване на жалбите до изпращането на отговора е 14 дни.

5.11. АНАЛИЗ ВЪВ ВРЪЗКА С ИЗПЪЛНЕНИЕТО НА ПОКАЗАТЕЛ ПРИСЪЕДИНЯВАНЕ КЪМ ВОДОСНАБДИТЕЛНАТА СИСТЕМА

Новоприсъединените потребители на ВиК услуги за 2024 г. са 23 бр. С всеки нов потребител се сключва договор за присъединяване към водопроводната мрежа и предоставяне на водоснабдителни услуги в законоустановения срок.

5.12. АНАЛИЗ ВЪВ ВРЪЗКА С ИЗПЪЛНЕНИЕТО НА ПОКАЗАТЕЛ ПРИСЪЕДИНЯВАНЕ КЪМ КАНАЛИЗАЦИОННАТА СИСТЕМА

Дружеството не експлоатира канализационна система.

5.13. АНАЛИЗ НА ЕФЕКТИВНОСТТА НА ПЕРСОНАЛА ЗА УСЛУГАТА ДОСТАВЯНЕ НА ВОДА НА ПОТРЕБИТЕЛИТЕ

Присъединяване на поземлени имоти се извършва винаги в сроковете и при условията, посочени в окончателните договори за присъединяване по чл. 84, ал.2 от Закона за устройство на територията. За периода на бизнес плана предвиждаме леко увеличение всяка година на новоприсъединените имоти към водоснабдителната система, но запазване на показателя на стойност 100%.

5.14. АНАЛИЗ НА ЕФЕКТИВНОСТТА НА ПЕРСОНАЛА ЗА УСЛУГИТЕ ОТВЕЖДАНЕ И ПРЕЧИСТВАНЕ

Дружеството не поддържа и не експлоатира канализационна мрежа и ПСОВ.

6. ПРОИЗВОДСТВЕНА ПРОГРАМА

6.1. АНАЛИЗ НА НИВОТО НА ПОТРЕБЛЕНИЕ – КОНСУМАЦИЯ НА ВОДА В Л/Ж/Д

Нивото на потребление за 2023г. 108,41 л/ж/д, за 2024 г. е 114,56 л/ж/д, а за 2025 е 133,141 л/ж/д. Наблюдава се ръст в потреблението на питейна вода в последните години.

6.2. БАЛАНС НА ВОДНИТЕ КОЛИЧЕСТВА

Балансът на водните количества за 2024 г. е показан в таблицата по-долу.

БАЛАНС НА ВОДНИТЕ КОЛИЧЕСТВА							
(приложение 4 към чл.28, ал.2)							
за 2024г.							
Общо количество вода на входа на системата Q4	Обща законна консумация Q5=Q3+Q3A	Продадена фактурирана вода Q3	Фактурирана измерена консумация на вода (включително подадена вода)	Фактурирана и носеща приходи вода Q3			
		1110187	1108292				
			Фактурирана неизмерена консумация на вода		1110187		
			1895				
	1187091	Подадена нефактурирана вода Q3A		Нефактурирана измерена консумация на вода	Неносеща приходи вода (неотчетена вода) Q9=Q4-Q5		
			76904	3728			
				Нефактурирана неизмерена консумация на вода		73176	
	2563475	Общи загуби на вода Q6=Q4-Q5	Търговски загуби на вода	Незаконно ползване			
			256348	128174			
				Неточност при измерване			1453288
1376384		Реални загуби на вода Q7=Q6-Q8		Течове във водопроводите за сурова вода и загуби при пречистването			
			0				
			1120036	Течове в системата за пренос и разпределение			940831
				Течове и препълване на резервоарите за съхранение			11200
		Течове в сградните отклонения	168005				

Балансът на водните количества за 2025 г. е показан в таблицата по-долу.

БАЛАНС НА ВОДНИТЕ КОЛИЧЕСТВА ЗА 2025 г., М ³					
Общо количество вода на входа на системата Q4	Обща законна консумация Q5	Продадена фактурирана вода Q3	Фактурирана измерена консумация на вода (включително подадена вода)	Фактурирана и носеща приходи вода Q3	
			1188285		
		1190908	Фактурирана неизмерена консумация на вода	1190908	
				2623	
	1270993,75	Подадена нефактурирана вода Q3A	Не фактурирана измерена консумация на вода		Не носеща приходи вода (не отчете на вода) Q9
			6434		
	80085,75		Не фактурирана неизмерена консумация на вода		
			73651,75		
	2669525	Общи загуби на вода Q6	Търговски загуби на вода Q8	Незаконно ползване	
			266953	133476	
	1398531,25	Реални загуби на вода Q7	Не точност при измерване		
			133476	1478617	
			Течове във водопроводите за сурова вода и загуби при пречистването		
0					
Течове в системата за пренос и разпределение					
1131579	950526				
		Течове и препълване на резервоарите за съхранение			
		11316			
		Течове в сградните отклонения			
		169737			

През прогнозния период се очаква настъпването на следните събития с ефект върху баланса на водните количества:

- Засилен контрол на водопотреблението с цел снижаване на течовете;
- Очакван сумарен ефект за намаление на реалните загуби през 2031 г. – намаление/увеличение с 2,4 % спрямо 2024 г. по отношение на количествата;
- Цялостно намаление на водата на входа на системата – с 2,43% през 2031 г. спрямо 2024 г.

7. РЕМОНТНА ПРОГРАМА

7.1. ДОСТАВЯНЕ НА ВОДА НА ПОТРЕБИТЕЛИТЕ

7.1.1. Организация и планиране на работата от подаване на сигнал до отстраняване на аварията – описание на процеса

В дружеството денонощно работи диспечерски пункт, в който пункт се наблюдават и управляват автоматизирано водоснабдителните системи.

Диспечерът, получил сигнал за аварийна ситуация своевременно докладва на съответния ръководител район, който от своя страна предприема действия по локализиране и отстраняване.

След оглед, локализиране и отстраняване на аварията (данни за аварията /вид и диаметър на тръба/, вложени материали и времето за отстраняване) се вписват в работни карти в регистър аварии.

За откриване на течове - дружеството разполага с локатор за откриване на течове и мобилен расходомер с помощта на които, в кратки срокове се откриват скрити течове в довеждащи или разпределителни водопроводи. Извършва се обход по предварително зададен график или при съмнения за авария.

7.1.2. Мерки и технологии за отстраняване на аварии

Мерките и технологиите, които се прилагат при отстраняване на аварията се определят в зависимост от вида на аварирания водопровод. При етернитовите водопроводи аварията се отстраняват чрез монтиране на аварийни скоби; при стоманени водопроводи – чрез заварки на аварирания участък; при аварии на ПЕВП водопроводи се прилага челно заваряване на тръбите или заваряване с електро муфи.

7.1.3. Използване на вътрешни ресурси

Дружеството разполага с необходимата строителна техника и механизация с необходимия личен състав със справяне с аварии по всички поддържани мрежи и съоръжения.

По-голямата част от текущото поддържане и аварията по мрежите и съоръженията, по енергомеханичното оборудване и автотранспорта се отстраняват със собствени сили и средства.

7.1.4. Използване на подизпълнители

При отстраняване на аварии се използват наличните материали, механизация, личен състав на дружеството ни.

7.1.5. Анализ и обосновка на прогнозите за брой ремонти по направления оперативен ремонт

Оперативните ремонти, заложи в Ремонтната програма в частта „доставяне на вода на потребители“ за регулаторния период 2027-2031 г., се състоят от два компонента: текущо поддържане и отстраняване на аварии, касаещи: водоизточници; довеждащи водопроводи; участъци от водопроводната мрежа под 10 м; СВО; спирателни кранове и хидранти; помпи за водоснабдяване; ремонт на оборудване, апаратура и машини да водоснабдяване; на други съоръжения за водоснабдяване; ремонт на сгради за водоснабдяване.

7.2. ОТВЕЖДАНЕ НА ОТПАДЪЧНИТЕ ВОДИ

7.2.1. Организация и планиране на работата от подаване на сигнал до отстраняване на аварията – описание на процеса
Дружеството не предоставя услугата отвеждане на отпадъчни води.

7.2.2. Мерки и технологии за отстраняване на аварии

7.2.3. Използване на вътрешни ресурси

7.2.4. Използване на подизпълнители

7.2.5. Анализ и обосновка на прогнозите за брой ремонти по направления оперативен ремонт

7.3. ПРЕЧИСТВАНЕ НА ОТПАДЪЧНИТЕ ВОДИ

Дружеството не предоставя услугата пречистване на отпадъчни води.

7.3.1. Организация и планиране на работата от подаване на сигнал до отстраняване на аварията – описание на процеса

7.3.2. Мерки и технологии за отстраняване на аварии

7.3.3. Използване на вътрешни ресурси

7.3.4. Използване на подизпълнители

7.3.5. Анализ и обосновка на прогнозите за брой ремонти по направления оперативен ремонт

7.4. ДОСТАВЯНЕ НА ВОДА С НЕПИТЕЙНИ КАЧЕСТВА

Дружеството не предоставя услугата доставяне на вода с непитейни качества.

7.5. ДОСТАВЯНЕ НА ВОДА НА ДРУГ ВИК ОПЕРАТОР
Дружеството не доставя вода на друг ВиК оператор.

III. ТЪРГОВСКА ЧАСТ

1. АНАЛИЗ НА СЪЩЕСТВУВАЩОТО И ПРОГНОЗНОТО НИВО НА ПОТРЕБЛЕНИЕ НА ВИК УСЛУГИ ЗА РЕГУЛАТОРНИЯ ПЕРИОД

1.1. АНАЛИЗ НА ПОТРЕБЛЕНИЕ НА ВИК УСЛУГИ ЗА ПЕРИОДА 2023-2025 Г. ПО УСЛУГИ

Икономическите и демографските фактори в региона, определят нивото на потребление на водоснабдителни и канализационни услуги. Тенденцията през последните години сочи, че годишното потребление на ВиК услуги е приблизително еднакво.

Територията, обслужвана от дружеството, се характеризира с отрицателен прираст на населението и намаляване на броя му поради миграция към други райони на страната и в чужбина.

Настоящият анализ има за цел да покаже какви са били съществуващите нива на потребление на ВиК услугите в рамките на периода на 2023-2025 г., както и да определи прогнозата за потреблението за периода 2027-2031 г.

1.1.1. Доставяне на вода на потребителите

Общото доставено водно количество по години, е както следва:

2023 г. – 1 048 751 м³
2024 г. – 1 110 187 м³
2025 г. – 1 190 908 м³

Разпределението на доставените водни количества по видове потребители, е както следва:

Битови потребители:

2023 г. – 842 471 м³
2024 г. – 893 093 м³
2025 г. – 983 092 м³

Обществени и търговски потребители:

2023 г. – 43 892 м³
2024 г. – 43 274 м³
2025 г. – 46 110 м³

Стопански потребители:

2023 г. – 162 388

2024 г. – 173 820

2025 г. – 161 706

От гореизложеното изводът е, че около 80% от фактурираното потребление е от битови потребители, около 4% обществени и търговски потребители и около 16% от стопански потребители.

Същото съотношение предвиждаме да се запази и през новия регулаторен период.

1.1.2. Отвеждане на отпадъчни води

Дружеството не предоставя услугата пречистване на отпадъчни води.

1.1.3. Пречистване на отпадъчни води

Дружеството не предоставя услугата пречистване на отпадъчни води.

1.1.4. Доставка на вода с непитейни качества

Дружеството не предоставя вода с непитейни качества.

1.1.5. Доставка на вода на друг ВиК оператор

Дружеството не доставя вода на друг ВиК оператор.

1.2. АНАЛИЗ И ОБОСНОВКА НА ПРОГНОЗИТЕ ЗА БЪДЕЩО ПОТРЕБЛЕНИЕ НА ВИК УСЛУГИ ЗА ПЕРИОДА 2027-2031 Г. ПО УСЛУГИ

Икономическите и демографските фактори в региона, определят нивото на потребление на водоснабдителни услуги. Тенденцията през последните години показва, че годишното потребление на ВиК услуги е приблизително еднакво и прогнозите са това ниво на потребление да се запази.

1.2.1. Доставка на вода на потребителите

За периода 2027-2031 г. се прогнозира, нивото на потребление за услугата доставяне на вода да е следното:

2027 г. – 1 117 515

2028 г. – 1 112 977

2029 г. – 1 106 703

2030 г. – 1 099 519

2031 г. – 1 092 626

Бъдещото потребление на питейни води е изчислено на база средно аритметично потребление за периода 2027 – 2031 г. и коригирано с процентното изменение на

статистическите прогнози за прираст на населението за общините, обслужвани от „ВиК“ ООД гр. Исперих (отчетен е и ефекта от новоприсъединените абонати).

1.2.2. Отвеждане на отпадъчни води
Дружеството не експлоатира канализационна мрежа.

1.2.3. Пречистване на отпадъчни води
Дружеството не експлоатира ПСОВ.

1.2.4. Доставка на вода с непитейни качества
Дружеството не доставя вода с непитейни качества.

1.2.5. Доставка на вода на друг ВиК оператор
Дружеството не доставя вода на друг ВиК оператор.

2. АНАЛИЗ И ПРОГРАМА ЗА НАМАЛЯВАНЕ НА ТЪРГОВСКИТЕ ЗАГУБИ И УВЕЛИЧАВАНЕ НА СЪБИРАЕМОСТТА

Стратегията за обслужване на клиентите на дружеството, юридически и физически лица – собственици или ползватели на самостоятелни имоти или на имоти в сгради - етажна собственост, е за непрекъснато водоподаване на вода с питейни качества, съгласно Наредба № 9 от 16 март 2001 г. за качеството на водата за питейно – битови нужди.

С цел увеличаване количеството на инкасираната вода и намаляване на търговските загуби, дружеството предприема следните мерки:

- Откриване и регистриране на нерегистрирани потребители;
- Откриване и регистриране незаконни сградни водопроводни отклонения.

Процесът по управление на събирането на вземания обхваща практики и действия, обособени основно в няколко направления.

1. Индиректен контакт с длъжниците: - напомнителни писма - за напомняне за закъснели плащания.

2. Посещения на адрес – когато извършването на посочените по-горе действия не доведат до резултат, се използва подход, с който се търси директен контакт с длъжника на адреса на потребление.

3. Преустановяване на услугите.

4. Съдебни действия – дружеството инициира съдебни действия срещу длъжници, когато всички други методи за събиране на вземания не са довели до очаквания резултат.

2.1. АНАЛИЗ НА ГРЕШКИ В ТОЧНОСТТА НА ВОДОМЕРИТЕ (ВОДОМЕРИТЕ НЕ ИЗМЕРВАТ ТОЧНО ПРЕМИНАВАЩИТЕ ОБЕМИ ВОДА)

„Водоснабдяване и канализация“ ООД гр. Исперих разполага с база данни, съдържаща информация за водомери, клиенти и потребление.

Дейностите и мерките, които могат да се предприемат в насока за намаляване на неизмерените количества вода, преминали през измервателен уред са сравнително ограничени, предвид задължително съобразяване с:

- оразмеряване на измервателните уреди в проектите за проектиране на сградна Водопроводна инсталация по чл.32, ал.1 от Наредба №4/17.06.2005 г. за проектиране, изграждане и експлоатация на сградни водопроводни и канализационни инсталации;

- определяне на противопожарните нужди при проектиране на сгради, съоръжения и инсталации по Наредба №2 за противопожарните и техническите норми.

предвид това, че не всички инсталирани и поддържани от дружеството уреди за търговско измерване са в срок на метрологична валидност, основното предизвикателство пред нас, като ВиК оператор е привеждането им в срок на метрологична валидност.

2.2. АНАЛИЗ НА ГРЕШКИ В ПРОЦЕСА НА ОТЧИТАНЕ НА ВОДОМЕРИТЕ (УПРАВЛЕНИЕ НА ИНКАСАТОРИТЕ)

Отчитането на водомерите, е дейност с голямо влияние върху обслужването на клиентите, тъй като предоставя входните данни за процеса на фактуриране. Към момента малка част от водомерите са с дистанционен отчет. Почти всички приходни водомери се отчитат от служители на дружеството. При отчитането се използват електронни карнети (таблети). Възможните грешки, които биха могли да бъдат допуснати при изпълнение на дейността - отчитане на водомери са: некоректно въведен отчет от инкасатор, липса на отчет на измервателно устройство или манипулиран отчет от инкасатор.

Методите за намаляване на грешките в процеса на отчитане на водомерите, които прилага дружеството са: поставяне на индивидуални цели за изпълнение и маршрути за обход на всички инкасатори. Създадена е организация и се осъществяват планови проверки на случаен принцип по населени места за проверка на въведените данни.

Във връзка с подобряването на процесите по отчитането на измервателните уреди на абонатите, ВиК Исперих внедри специализиран софтуер, чрез които може да контролира дейността на инкасаторите и да гарантира, както коректно отчитане на водомерите, така и спазването на утвърдените работни процеси.

2.3. АНАЛИЗ НА ГРЕШКИ ПРИ ПРЕНОСА НА ДАННИ ОТ ВОДОМЕРИТЕ ДО СИСТЕМАТА ЗА ФАКТУРИРАНЕ

С оглед на въвеждането на автоматизирана система за отчет на данни се минимизира възможността от допускане на грешки при процеса на отчитане на водомерите, при преноса на данни от водомерите до системата за фактуриране и до кражби и незаконно потребление.

Внедреният софтуер за управление на процесите по отчитане на водомерите, предоставя възможност за:

- контрол на дейността по отчитане;
- стандартизиране на работните процеси свързани с отчитането на уредите;
- моментно въвеждане на събраните данни в софтуера за инкасиране.

Ръководителя на отдел „Инкасо“ назначава маршрути на всеки инкасатор в специализирания софтуер. По време на обхождане на адресите от инкасатора, информацията се нанася в електронен карнет – таблет. В реално време информацията се прехвърля на сървър, което позволява отчетените данни от инкасатора да се следят от ръководителя на отдела. След това показанията от електронния карнета се обработва от оператор на данни който автоматично „налива“ информацията в системата за фактуриране и тя изчислява задължението на всеки потребител и от нея се разпечатва фактурата.

2.4. АНАЛИЗ НА НЕТОРИЗИРАНО ПОТРЕБЛЕНИЕ - КРАЖБИ И НЕЗАКОННО ПОТРЕБЛЕНИЕ

Неоторизираното потребление се установява след подадени сигнали от граждани или в следствие на организирани проверки. При установяване на нерегламентирано потребление се пристъпва към преустановяване на незаконното присъединяване. Некоректните потребители биват уведомявани за законоустановения ред за присъединяване към водопроводната мрежа на дружеството.

Всеки един подаден сигнал от служители или клиенти на дружеството за:

- а) нерегламентирано по установеният законен ред подвързване към водопроводната мрежа;
 - б) кражба на вода посредством манипулация на измервателното устройство от страна на клиенти;
 - в) жалби от страна на клиенти за неточност при отчитане показанията на измервателни устройства за водопотребление;
- бива заведен в регистратурата на дружеството.

Сигналите се проверят от сформирана комисия от 3 - ма служители на „Водоснабдяване и канализация“ ООД град Исперих. В нея попадат Вътрешният одитор на дружеството, Ръководителят на производственото поделение, за което е подаден сигнала или техник ВиК и един от инкасаторите в дружеството. След извършване на проверката се съставя протокол в който се описват :

- номер на партида, три имена на собственика, адрес;
- последни показания на измервателното устройство отчетени от инкасатора в дружеството; номер на водомера заведен в отдел ИНКАСО и номера на пломбата, поставена на холендеровата гайка;
- показания на измервателното устройство на място, установено от комисията, номера на водомера и номера на пломбата на холендеровата гайка;
- констатации на комисията от извършената проверка.

При установяване на нарушения от страна на потребителя, комисията информира управителя на дружеството и право охранителните органи.

При установена грешка при измерването водопотреблението, което е за сметка на потребителя, съставеният протокол се представя на Управителя и надписаното количество вода на потребителя се приспада в отдел ИНКАСО.

Санкции се налагат, съгласно чл. 39, ал.8 от Наредба №4 за условията и реда за присъединяване на потребителите и за ползване на водоснабдителните и канализационните системи.

2.5. АНАЛИЗ НА ПРОЦЕСА ПО УПРАВЛЕНИЕ НА СЪБИРАНЕТО НА ВЗЕМАНИЯ

Намаляването на несъбраните вземания е основна стратегическа цел за дружеството. Като цяло вземанията, произтичащи от комунални услуги се характеризират с нисък приоритет за плащане от домакинствата и бизнеса, като сметките за вода остават на по-заден план в сравнение с останалите, текущи разходи. Основни инструменти за събиране на вземанията са:

- Преговори по телефона с длъжниците.
- Напомнителни писма към длъжниците за просрочени фактури за вода и покани за доброволно плащане по пощата.
- Съдебни действия – тогава, когато всички изброени по-горе възможности не са постигнали резултат по събиране на вземанията.

2.6. ВРЪЗКА МЕЖДУ НАМАЛЯВАНЕ НА ТЪРГОВСКИТЕ ЗАГУБИ И ФАКТУРИРАНИТЕ КОЛИЧЕСТВА

Един от начините за увеличаване на дела на фактурираните спрямо добитите водни количества е чрез намаляване на търговските загуби. Всички установени и обхванати търговски загуби се трансформират във фактурирани водни количества. Средствата за намаляване на търговските загуби и обхващането им като фактурирана вода са: проверка на прекъснати водопроводни отклонения с цел установяване на нерегламентирани присъединявания, проверки на водомерни възли за установяване на байпасни връзки преди водомера, подмяна на водомери извън метрологична годност и периодично обновяване на водомерното стопанство.

През 2024 г. търговските загуби на вода са 10 %. Предвиждаме до края на регулаторния период - 2031 г. те да запазят своя дял

2.7. ВРЪЗКА МЕЖДУ УВЕЛИЧАВАНЕ НА СЪБИРАЕМОСТТА И ПРИХОДИТЕ НА ДРУЖЕСТВОТО

Коефициент на събираемост

$$\frac{[1.2 \times A - (B - C)]}{1.2 \times A + C} =$$

където:

$$A=A1+A2$$

A1 - е нетният размер на приходите от продажби за отчетното тримесечие /година/- шифър 15 100 +15400-15410 от отчета за приходите и разходите;

A2 - е нетният размер на приходите от продажби за предходните три тримесечни периода /година/- шифър 15 100 +15400-15410 от отчета за приходите и разходите;

B - са вземанията от клиенти и доставчици за отчетното тримесечие /година/ - шифър 03210 от счетоводния баланс на предприятието;

C - вземанията от клиенти и доставчици за предходното тримесечие /година/ - шифър 03210 от счетоводния баланс на предприятието.

От формулата е видно, че размера събираемостта е функция на нетните приходи от продажби и вземанията от клиенти. Увеличаването на събираемостта означава намаление на вземанията от клиенти и увеличение на приходите. Това е основание за дружеството да заложи повишението на събираемостта като постоянна цел.

3. ПРЕДЛОЖЕНИЕ ЗА ЦЕНИ И ПРИХОДИ ОТ ВИК УСЛУГИТЕ, ВКЛЮЧИТЕЛНО АНАЛИЗ НА СОЦИАЛНАТА ПОНОСИМОСТ

№	Услуга	Мярка	2027 г.	2028 г.	2029 г.	2030 г.	2031 г.
1.	Доставяне на вода на потребителите						
1.1.	Битови и приравнените към тях потребители	лв./куб. м	3,414	3,709	3,969	4,166	4,456
		евро/ куб. м	1,746	1,896	2,029	2,130	2,278

Предложените в бизнес плана за утвърждаване и одобряване цени на В и К услугите за периода са значително по-ниски от изчислената стойност на социална поносимост.

Показател	Мярка	Разчет				
		2027г.	2028 г.	2029 г.	2030 г.	2031 г.
Цена за доставяне на вода на потребителите (без ДДС)	лв./куб. м	3,414	3,709	3,969	4,166	4,456
	евро/ куб. м	1,746	1,896	2,029	2,130	2,278

Цена за отвеждане на отпадъчни води (без ДДС)	лв./куб. м	0.000	0.000	0.000	0.000	0.000
	евро/ куб. м	0.000	0.000	0.000	0.000	0.000
Цена за пречистване на отпадъчни води (без ДДС)	лв./куб. м	0.000	0.000	0.000	0.000	0.000
	евро/ куб. м	0.000	0.000	0.000	0.000	0.000
Общо (с ДДС):	лв./куб. м	4,097	4,451	4,763	4,999	5,347
	евро/ куб. м	2,095	2,276	2,435	2,556	2,734
Минимално битово потребление	куб. м/мес. на 1 човек	2.80	2.80	2.80	2.80	2.80
Минимален месечен разход за вода на член от домакинството	лева	11,47	12,46	13,34	14,00	14,97
	евро	5,87	6,37	6,82	7,16	7,66
Средно месечен доход на лице от домакинството в региона за месец	лева	1123	1158	1194	1231	1269
	евро	574	592	610	629	649
Нарастване на БВП	%	3.10%	3.10%	3.10%	3.10%	3.10%
2.5 % от средно месечния доход на лице от домакинството	лева	28,08	28,95	29,85	30,77	31,73
	евро	14,36	14,80	15,26	15,73	16,22
Социална поносимост на цената на ВиК услугите	лв./куб. м	10,029	10,340	10,660	10,991	11,331
	евро/куб.м	5,128	5,287	5,450	5,619	5,794
Социална поносимост на цената на ВиК услугите	%	1,02	1,08	1,12	1,14	1,18

4. АНАЛИЗ НА ОПЛАКВАНИЯТА НА ПОТРЕБИТЕЛИ НА ВИК ОПЕРАТОРА И СТРАТЕГИЯ ЗА РАБОТА С ПОТРЕБИТЕЛИТЕ, КОЯТО ВКЛЮЧВА ПЛАН ЗА ПОДОБРЯВАНЕ НА ОБСЛУЖВАНЕТО НА ПОТРЕБИТЕЛИ, ПЛАН ЗА РАЗГЛЕЖДАНЕ И ОТГОВОР НА ЖАЛБИ НА ПОТРЕБИТЕЛИ, КАКТО И ПЛАН ЗА НАМАЛЯВАНЕ НА НЕСЪБРАНИТЕ ВЗЕМАНИЯ

През 2024 г. в дружеството няма подадени жалби от потребители.

През 2023 подадените жалби са 2 бр., и за 2025 г. - 2.

Стремежа на дружеството към повишаване на удовлетвореността на нашите клиенти е ясно видима в тенденцията за намаляване на броя подадени жалби през последните години.

Подходът при обслужването на клиенти е комплексен и обхваща всички процеси, свързани с управление на взаимодействието и контактите с клиенти – откриване, смяна и закриване на клиентски партиди, отчитане, монтаж и демонтаж на водомери, фактуриране, заплащания, събиране на просрочени задължения при използване на всички възможни законни средства (телефонни обаждания, писмена кореспонденция, онлайн комуникация). Целта на дружеството е постигане на подобрения в дейности като отчитане на водомери, фактуриране, събиране на вземания, обслужване на клиенти, управление на дейности на терен.

IV. ФИНАНСОВА ЧАСТ

1. ИНВЕСТИЦИОННА ПРОГРАМА

Инвестиционната програма е съставена в съответствие с правилата по т.35.3 от Указанията за образуване на цените на водоснабдителните и канализационните услуги чрез метода „горна граница на цени“ за регулаторния период 2027-2031 г. Инвестиционните разходи за периода на бизнес плана 2027-2031 г. са прогнозирани в реално изражение без инфлация. Предвидените инвестиции ще бъдат реализирани изцяло със собствени средства.

Инвестиционната програма за периода 2027–2031 г. ще продължи дългосрочните инвестиционни намерения на дружеството за подмяна на водопроводната мрежа и съоръженията към нея с цел гарантиране на високо ниво на качество на услугите. В тази връзка, инвестиционната програма е насочена не толкова към изграждане на нови обекти и активи, колкото към извършване на основен ремонт, реконструкция и подмяна на участъци от водоснабдителната, и съоръженията към нея, както и подмяна на апаратура, оборудване, инвестиции за подобряване на измерването.

1.1. ИНВЕСТИЦИИ ЗА ПОСТИГАНЕ НА ПОКАЗАТЕЛИТЕ ЗА КАЧЕСТВО И ЗА ПОДОБРЯВАНЕ НА ДЕЙНОСТТА И ЕФЕКТИВНОСТТА НА ВИК ОПЕРАТОРА

1.1.1. Инвестиции в собствени активи

Инвестиции по години	2027	2028	2029	2030	2031	Общо
Инвестиции в собствени активи						
Доставяне на вода на потребителите	45	209	87	79	257	677

1.1.2. Инвестиции в публични активи

Инвестиции по години	2027	2028	2029	2030	2031	Общо
Инвестиции в публични активи						
Доставяне на вода на потребителите	176	181	193	176	186	912

Предвиденото финансиране е от собствени средства на дружеството в рамките на печалбата и амортизационните отчисления, като при необходимост е възможно да използваме и инвестиционни кредити.

1.1.3. Инвестиции в системи, регистри и бази данни

1.2. ВРЪЗКА МЕЖДУ ИНВЕСТИЦИОННА ПРОГРАМА И ТЕХНИЧЕСКА ЧАСТ НА БИЗНЕС ПЛАНА

При планиране на инвестициите за подобряване на показателите за качеството и на дейността на оператора се прави анализ на техническото състояние на активите, за да се прецени къде е необходимо да се вложат средства за реконструкция или подмяната на този актив, а от там и подобряване на цялостната дейност на ВиК оператора.

2. ОПИСАНИЕ НА МЕХАНИЗМИТЕ ЗА ФИНАНСИРАНЕ НА ИНВЕСТИЦИИТЕ

Финансирането на включените в инвестиционната програма дейности се предвижда да стане със собствени средства от генерираните приходи от ВиК услуги парични потоци от дейността на дружеството.

2.1. ИНВЕСТИЦИИ ОТ СОБСТВЕНИ СРЕДСТВА В СОБСТВЕНИ АКТИВИ

Инвестициите в собствени активи за периода на бизнес плана ще бъдат финансирани със собствени средства и се разделят по дейности, както следва:

Инвестиции по години	2027	2028	2029	2030	2031	Общо
Инвестиции в собствени активи						
Транспорт, администрация и ИТ	5	9	10	9	12	45

2.2. ИНВЕСТИЦИИ С ПРИВЛЕЧЕНИ СРЕДСТВА В СОБСТВЕНИ АКТИВИ

За периода на бизнес плана дружеството не предвижда инвестиции в собствени активи с привлечени средства.

2.3. ИНВЕСТИЦИИ С ПРИВЛЕЧЕНИ СРЕДСТВА В ПУБЛИЧНИ АКТИВИ

2.4. ИНВЕСТИЦИИ ОТ СОБСТВЕНИ СРЕДСТВА В ПУБЛИЧНИ АКТИВИ

За периода на бизнес плана се предвижда 100% финансиране от собствени средства в публични активи.

3. АМОРТИЗАЦИОНЕН ПЛАН

Амортизационният план е изготвен съгласно изискванията на т. 22 от Указанията и обхваща наличните дълготрайни активи, с отчитане стойността за реконструкции и обновяване. Годишните амортизационни норми са изчислени на базата на полезния живот по т. 22 на Указанията на КЕВР.

3.1. АМОРТИЗАЦИОНЕН ПЛАН НА СОБСТВЕНИТЕ ДЪЛГОТРАЙНИ АКТИВИ НА ВИК ОПЕРАТОРА

В амортизационния план на собствените дълготрайни активи, са включени и активите съгласно Инвестиционната програма на ВиК оператора. При изчисляване на амортизациите са приложени регулаторните амортизационни норми.

3.2. АМОРТИЗАЦИОНЕН ПЛАН НА ПУБЛИЧНИТЕ ДЪЛГОТРАЙНИ АКТИВИ, КОИТО ЩЕ БЪДАТ ИЗГРАДЕНИ СЪС СРЕДСТВА НА ВИК ОПЕРАТОРА ЗА ПЕРИОДА НА БИЗНЕС ПЛАНА

В амортизационния план на публичните дълготрайни активи, изградени със собствени средства, са включени активите съгласно Инвестиционната програма на ВиК оператора. При изчисляване на амортизациите са приложени регулаторните амортизационни норми.

3.3. АМОРТИЗАЦИОНЕН ПЛАН НА ПУБЛИЧНИТЕ ДЪЛГОТРАЙНИ АКТИВИ, ПРЕДОСТАВЕНИ НА ВИК ОПЕРАТОРА С ДОГОВОР ЗА СТОПАНИСВАНЕ, ЕКСПЛОАТАЦИЯ И ПОДДРЪЖКА

Към датата на изготвяне на бизнес плана, няма сключен договор между „ВиК“ ООД гр. Исперих и АВиК за съответната обособена територия.

4. АНАЛИЗ НА РАЗХОДИТЕ

4.1. АНАЛИЗ НА РАЗХОДИТЕ ПО ЕЛЕМЕНТИ ЗА УСЛУГАТА ДОСТАВЯНЕ ВОДА НА ПОТРЕБИТЕЛИТЕ

4.1.1. Разходи за материали

Основни компоненти на разходите за материали за услугата доставяне вода на потребителите са разходи за електрическа енергия за технологични нужди, разходи за горива и смазочни материали, разходи за обеззаразяване, разходи за работно облекло и канцеларски материали.

4.1.1.1. Разходи за електроенергия, договори, действащи цени

За периода на бизнес плана, дружеството прогнозира намаляване на количествата на ел. енергията, въз основа на намаляване на добитите количества вода на вход водоснабдителна система.

Към датата на изготвяне на бизнес плана, дружеството има сключен договор за комбинирани услуги за покупко-продажба на електрическа енергия, участие в стандартна балансираща група и заплащане на мрежови услуги. Дружеството заплаща цена за закупена електрическа енергия, която се формира като сбор от почасовата цена на пазарен сегмент „Ден напред“ от Българска Независима Енергийна Борса, претеглена през профила на потребление на обектите на дружеството и търговска надбавка. Търговската надбавка за 1 МВч е фиксирана в размер на 2,50 лв.

4.1.2. Разходи за външни услуги

Основни компоненти на разходите за външни услуги са за:

- Застраховки
- Разходи за доставяне на вода на входа на ВС от друг доставчик
- Съобщителните услуги
- Транспортни услуги

- Въръжена и противопожарна охрана
- Суми по договори за инкасиране
- Лабораторни проби

4.1.3. Разходи за възнаграждения и осигуровки

Разходите за възнаграждения и социални осигуровки са прогнозирани на база отчетни данни за 2024 г., като е предвидено увеличение на фонд работна заплата спрямо отчетната година с около 10% за всяка следваща година от регулаторния период във връзка с ниските заплати в сектора и задържането на квалифицирания персонал, за който се разходват средства за обучения и допълнителни квалификации.

4.1.4. Други разходи

Други разходи са прогнозирани спрямо отчетни данни за 2024 г. Основни компоненти на други разходите са командировки, охрана на труда и отписани вземания с изтекъл срок, като последните са прогнозирани с намаление във връзка със заложеното увеличение на събираемостта на вземанията.

4.1.5. Прогнозни бъдещи разходи, включени в коефициент Q_p за извършването на нови дейности и/или експлоатация на нови активи

Не са предвидени, защото не се очаква да бъдат изградени и предадени за експлоатация нови активи.

4.2. АНАЛИЗ НА РАЗХОДИТЕ ПО ЕЛЕМЕНТИ ЗА УСЛУГАТА ОТВЕЖДАНЕ НА ОТПАДЪЧНИТЕ ВОДИ

4.2.1. Разходи за материали

4.2.1.1. Разходи за електроенергия, договори, действащи цени

4.2.2. Разходи за външни услуги

4.2.3. Разходи за възнаграждения и осигуровки

4.2.4. Други разходи

4.2.5. Прогнозни бъдещи разходи, включени в коефициент Q_r за извършването на нови дейности и/или експлоатация на нови активи

4.3. АНАЛИЗ НА РАЗХОДИТЕ ПО ЕЛЕМЕНТИ ЗА УСЛУГАТА ПРЕЧИСТВАНЕ НА ОТПАДЪЧНИТЕ ВОДИ

4.3.1. Разходи за материали

4.3.1.1. Разходи за електроенергия, договори, действащи цени

4.3.2. Разходи за външни услуги

4.3.3. Разходи за възнаграждения и осигуровки

4.3.4. Други разходи

4.3.5. Прогнозни бъдещи разходи, включени в коефициент Q_r за извършването на нови дейности и/или експлоатация на нови активи

4.4. АНАЛИЗ НА РАЗХОДИТЕ ПО ЕЛЕМЕНТИ ЗА УСЛУГАТА ДОСТАВЯНЕ НА ВОДА С НЕПИТЕЙНИ КАЧЕСТВА

4.5. АНАЛИЗ НА РАЗХОДИТЕ ПО ЕЛЕМЕНТИ ЗА УСЛУГАТА ДОСТАВЯНЕ ВОДА НА ДРУГ ВИК ОПЕРАТОР

4.6. АНАЛИЗ ПО ЕЛЕМЕНТИ НА РАЗХОДИТЕ ЗА НОВИ ОБЕКТИ И /ИЛИ ДЕЙНОСТИ ВКЛЮЧЕНИ В КОЕФИЦИЕНТА Q_r.

4.6.1. Анализ на разходите включени в коефициента Q_r за услугата доставяне вода на потребителите

4.6.2. Анализ на разходите включени в коефициента Q_r за услугата отвеждане на отпадъчни води

4.6.3. Анализ на разходите включени в коефициента Q_r за услугата пречистване на отпадъчни води

5. СОЦИАЛНА ПРОГРАМА

Социалната програма е насочена към задоволяване на социално-битовите и културни потребности на персонала на дружеството и гарантиране на интересите на работниците и социалните им придобивки, както и е насочена към осигуряване на необходимото обучение на персонала. Специализирано обучение за придобиване на технически умения ще се провежда в съответствие с графика за въвеждане на нови технически съоръжения, а общо обучение ще се провежда при необходимост въз основа на текуща оценка на персонала по предварително определен график.

Социалната програма на дружеството е насочена към следните основни социални дейности:

1. Осигуряване здравословни и безопасни условия на труд.
2. Осигуряване на социално- битови и културни потребности на персонала, съгласно чл. 294 от КТ.

Социалните дейности и предвидените средства за тях обхващат: специално работно облекло и лични предпазни средства; повишаване квалификацията на персонала; транспортни разходи; трудова медицина; професионални празници и други социални дейности.

6. ЕДИННА СИСТЕМА ЗА РЕГУЛАТОРНА ОТЧЕТНОСТ

6.1. ПОДХОД ЗА РАЗПРЕДЕЛЕНИЕ, В Т.Ч. И КОЕФИЦИЕНТИ ЗА РАЗПРЕДЕЛЕНИЕ НА АКТИВИ, РАЗХОДИ И ПРИХОДИ ЗА НЕРЕГУЛИРАНА ДЕЙНОСТ, И МЕЖДУ РЕГУЛИРАНИТЕ УСЛУГИ

АЖУР-Л е програмен продукт изграден от няколко взаимосвързани модула, работещи с обща база данни и изцяло интегрирани на аналитично ниво – финанси и счетоводство, управление на продажбите, управление на доставките, управление на плащанията, склад, каса и анализи.

През 01.01.2017 г. дружеството въвежда единната система за счетоводна отчетност (ЕСРО) за нуждите на регулаторната отчетност. Въвежда нов сметкоплан и спазва правилата за отчитане на КЕВР.

6.2. ПРИНЦИПИ НА ОТЧИТАНЕ НА РЕМОНТНАТА ПРОГРАМА

Принципите на отчитане на ремонтната програма, които прилага дружеството са следните:

- създаване на разходни центрове или аналитични сметки за текущо счетоводно отчитане на оперативни ремонти, съгласно структурата на ремонтната програма;
- ежемесечно отнасяне на свързаните разходи (вложени материали, труд, гориво, механизация, др.) с придружителни документи, обосноваващи извършването, отнасянето и остойносттаването на разхода към съответния вид оперативен ремонт.

6.3. ПРИНЦИПИ НА ОТЧИТАНЕ НА ИНВЕСТИЦИОННАТА ПРОГРАМА

Принципът на отчитане на инвестиционна програма, които прилага дружеството е създаване на проектни кодове/ разходни центрове /аналитични сметки за текущо счетоводно отчитане на инвестициите, съгласно структурата на инвестиционната програма.

Отчитане на инвестиции

Дружеството прилага изискването на ЕСРО: в счетоводна сметка 207 – Разходи за придобиване на ДМА.

Прилага се изискването за регулаторно признатия праг от 10 м.

6.4. ПРИНЦИПИ НА КАПИТАЛИЗИРАНЕ НА РАЗХОДИТЕ

Принципите, които прилага дружеството за капитализиране на разходи е:

- ежемесечно отчитане на изписани материали, вложен труд съгласно времеви карти, гориво, механизация, др. свързани разходи;
- придружителни документи, обосноваващи извършването, отнасянето и остойносттаването на разхода като капиталов към съответния инвестиционен проект.

6.5. ПРИНЦИПИ НА ОТЧИТАНЕ НА ОПЕРАТИВНИ И КАПИТАЛОВИ РЕМОНТИ

Принципите, които прилага дружеството за отчитане на оперативни и капиталови ремонти, вкл. рехабилитация и изграждане на ВиК съоръжения, са с на регистриране на работни карти,

отчитащи извършената работа и съдържащи: адрес на работа; дата на изпълнение; начален и краен час на работа; вид и описание на извършената работа; технически параметри на вложени материали; вложени материали - вид, количество и стойност на; вложен труд - служители, брой часове на работа и стойност на; механизация: вид, брой, часове на работа и пробег, стойност обща стойност на обекта.

6.6. ПРИНЦИПИТЕ НА ОТДЕЛЯНЕ НА РАЗХОДИТЕ ПО ДЕЙНОСТИ И ПО УСЛУГИ

Преките разходи се отнасят по дейности и услуги. Непреките разходи за регулирана и нерегулираната дейност се разпределят между тях пропорционално на дела на преките разходи за съответната услуга за годината на отчитане спрямо общата сума на разходите, от която са приспаднати разходите за амортизации. Разходите за амортизации, които са общи за регулирана и нерегулирана дейност се разпределят идентично между тях, пропорционално на дела на преките разходи за амортизации за съответната услуга за годината на отчитане.

V. ИЗПЪЛНЕНИЕ НА БИЗНЕС ПЛАНА

1. ГРАФИК ЗА ИЗПЪЛНЕНИЕ НА ИНВЕСТИЦИОННАТА ПРОГРАМА

31.12. за съответната година от регулаторния период 2027-2031 г.

2. ГРАФИК ЗА ПОДОБРЯВАНЕ КАЧЕСТВОТО НА ИНФОРМАЦИЯ ЗА ПОКАЗАТЕЛИТЕ ЗА КАЧЕСТВО

През регулаторния период 2027-2031 г.

3. ГРАФИК ЗА ПОСТИГАНЕ ПОКАЗАТЕЛИТЕ ЗА КАЧЕСТВО, ВКЛ. ЗА НАМАЛЯВАНЕ ЗАГУБИТЕ НА ВОДА

През регулаторния период 2027-2031 г.

ЗАКЛЮЧЕНИЕ

Настоящият бизнес план на “ВиК” ООД, гр. Исперих е разработен в съответствие с изискванията на действащите нормативни актове, регулиращи водния сектор в Република България. Като базова година е приложена отчетната 2024 г.

Изготвеният бизнес план за периода 2027 – 2031 г. е основен управленски инструмент, чрез който се насочва, организира, ръководи и контролира дейността на дружеството като ВиК

оператор. Това се постига чрез разработването и провеждането на стратегията за развитие по основните направления на дейност (производство, постигане на качество, управленско, икономическо и социално) в система от конкретни показатели за постигане, контрол и отчет. Затова неговата разработка и реализация е основа за изграждането и функционирането на ефективна, интегрирана система за управление на дружеството.

Разработеният бизнес план е насочен за постигане на годишните целеви нива на показателите за качество на В и К услуги и е съобразен със стратегията за развитие на водния сектор; закона за регулиране на водоснабдителните и канализационните услуги; условията и реда за формулиране на годишните целеви нива на показателите и Указанията за разработване на бизнес планове; изискванията на Наредбата за регулиране на цените на водоснабдителните и канализационните услуги и Указанията за образуване на цени на водоснабдителните и канализационните услуги по метода „горна граница на цените“; специфичните особености в дейността на “В и К ” ООД, гр. Исперих.

На основата на заложените параметри за постигане по отделните цели в бизнес плана се правят разчети, анализи и оценки, които са предмет на постигане, контрол и отчет от страна на ръководството и останалия персонал на дружеството. Основен акцент в разработването на бизнес плана е ресурсното осигуряване на поставените за постигане цели, включително: средства за инвестиции, материали и персонал, за които са разработени прогнозите за 2022-2026 г.

Дата: 08.04.2026 г.

гр. Исперих

Управител:

/Веселин Джукелов/